

# Amtsblatt

## für den Kreis Paderborn

zugleich satzungsmäßiges Verkündungsorgan der Stadt Bad Wünnenberg

---

78. Jahrgang

03. März 2021

Nr. 35 / S. 1

---

	Inhaltsübersicht:	Seite:
113/2021	Öffentliche Bekanntmachung des Kreises Paderborn – Gesundheitsamt – über die Allgemeinverfügung zur Absonderung in häusliche Quarantäne zum Schutz der Bevölkerung vor der Verbreitung des Coronavirus; <b>Bad Wünnenberg, Kindertagesstätte Lummerland, gelben Gruppe</b>	2 - 5
114/2021	Öffentliche Bekanntmachung des Kreises Paderborn – Gesundheitsamt – über die Allgemeinverfügung zur Absonderung in häusliche Quarantäne zum Schutz der Bevölkerung vor der Verbreitung des Coronavirus; <b>Altenbeken, katholische Kindertageseinrichtung St. Helena, gelben Gruppe</b>	6 - 11
115/2021	Öffentliche Bekanntmachung des Kreises Paderborn – Gesundheitsamt – über die Allgemeinverfügung zur Absonderung in häusliche Quarantäne zum Schutz der Bevölkerung vor der Verbreitung des Coronavirus; <b>Paderborn, gesamte KiTa St. Vincenz</b>	12 - 15
116/2021	Öffentliche Bekanntmachung des Kreises Paderborn – Amt für Verbraucherschutz und Veterinärwesen – über den Ausbruch der Geflügelpest im Kreis Paderborn	16
117/2021	Öffentliche Bekanntmachung des Kreises Paderborn – Amt für Verbraucherschutz und Veterinärwesen – Tierseuchen-Allgemeinverfügung zur Festlegung des Sperrbezirks sowie des Beobachtungsgebietes gemäß §§ 21 und 27 der Verordnung zum Schutz gegen die Geflügelpest mit Anordnung der sofortigen Vollziehung vom 03.03.2021	17 - 22

113/2021

**Allgemeinverfügung  
des Kreises Paderborn  
zur Absonderung in häusliche Quarantäne  
zum Schutz der Bevölkerung des Kreises Paderborn vor der Verbreitung des Coronavirus  
SARS- CoV- 2**

**gegenüber**

**den Kindern sowie dem Betreuungspersonal der gelben Gruppe, Kindertagesstätte  
Lummerland, Clemens-August-Weg 4, 33181 Bad Wünnenberg**

Gemäß §§ 28 Abs. 1 Satz 1, 30 Abs. 1 Satz 2 des Gesetzes zur Verhütung und Bekämpfung von Infektionskrankheiten beim Menschen (Infektionsschutzgesetz – IfSG) vom 20.07.2000 (BGBl. I S. 1045), § 3 Abs. 3 Nr. 1 des Gesetzes zur Regelung besonderer Handlungsbefugnisse im Rahmen einer epidemischen Lage von nationaler oder landesweiter Tragweite und zur Festlegung der Zuständigkeiten nach dem Infektionsschutzgesetz (Infektionsschutz- und Befugnisgesetz - IfSBG-NRW) vom 14.04.2020 (GV. NRW. S. 218b) sowie § 35 Satz 2 des Verwaltungsverfahrensgesetzes für das Land Nordrhein-Westfalen (VwVfG NRW) vom 12.11.1999 (GV. NRW S. 602) - jeweils in der z.Zt. gültigen Fassung – erlässt der Kreis Paderborn folgende

**Allgemeinverfügung**

I.

Alle Kinder sowie das Betreuungspersonal der gelben Gruppe der Kindertagesstätte Lummerland, Clemens-August-Weg 4, 33181 Bad Wünnenberg, die in der Zeit vom 25.02.2021 bis 28.02.2021 die Einrichtung besuchten, haben sich unverzüglich bis einschließlich 12.03.2021, 24.00 Uhr, in häusliche Absonderung zu begeben.

II.

Eine Verkürzungsmöglichkeit der Quarantäne wird untersagt.

III.

Die unter Ziffer I. genannten Personen dürfen die eigene Häuslichkeit ohne ausdrückliche Zustimmung des Gesundheitsamtes des Kreises Paderborn während dieser Zeit nicht verlassen. Wenn sich an die eigene Häuslichkeit ein Balkon, eine Terrasse oder ein Garten anschließt, dürfen sich die betroffenen Personen auch in diesem Bereich aufhalten, wenn der Bereich ausschließlich von ihnen oder mit ihnen zusammenlebenden Personen benutzt wird.

Den betroffenen Personen wird untersagt, während dieser Zeit Besuch von Personen zu empfangen, die nicht ihrem Haushalt angehören. Der Kontakt zu haushaltsangehörigen Personen soll auf ein Mindestmaß beschränkt werden. Bei unverzichtbaren Kontakten soll eine Alltagsmaske (Empfehlung FFP2) getragen werden.

Sollte ein Kontakt mit anderen Personen zwingend notwendig werden, so ist dies vorab mit dem Gesundheitsamt des Kreises Paderborn abzustimmen.

IV.

Die unter Ziffer I. genannten Personen sind ferner verpflichtet, das Gesundheitsamt des Kreises Paderborn unverzüglich zu kontaktieren, wenn typische Symptome einer Infektion mit dem Coronavirus SARS-CoV-2 wie Husten, Fieber, Schnupfen oder Verlust des Geruchs- und Geschmackssinns innerhalb der Zeit der Absonderung bei ihnen auftreten.

V.

Die Anordnungen zu den Ziffern I.-IV. gelten nicht für Personen, die durchgängig eine Maske getragen haben, die dem Standard einer FFP2-Maske entspricht. Ebenfalls ausgenommen sind Personen, die bereits an einem durch Labordiagnostik nachgewiesenen Coronavirus SARS-CoV-2 erkrankt waren.

VI.

Diese Allgemeinverfügung ist aufgrund von § 80 Abs. 2 Nr. 3 Verwaltungsgerichtsordnung (VwGO) vom 19.03.1991 (BGBl. I S. 686) in der jeweils gültigen Fassung i. V. m. §§ 28 Abs. 3, 16 Abs. 8 IfSG sofort vollziehbar.

VII.

Zuwiderhandlungen gegen diese Anordnung stellen eine Ordnungswidrigkeit gemäß § 73 Abs. 1a Nr. 6 IfSG dar, die mit einer Geldbuße geahndet werden kann.

VIII.

Diese Allgemeinverfügung gilt gemäß § 41 Abs. 4 S. 3 und 4 VwVfG NRW einen Tag nach der Bekanntmachung als bekannt gegeben. Die Bekanntgabe erfolgt durch die Veröffentlichung im Amtsblatt des Kreises Paderborn.

**Begründung**

Zu I – V:

Diese Allgemeinverfügung dient dem Zwecke, die Ausbreitung des Coronavirus SARS-CoV-2 einzudämmen.

Die Anordnung der häuslichen Absonderung /Quarantäne ergeht auf Grundlage der §§ 28 Abs. 1 Satz 1, 30 Abs. 1 Satz 2 IfSG in Verbindung mit den §§ 1 Abs. 1 und 3 Abs. 3 Nummer 1 des IfSBG NRW.

Gemäß § 28 Abs. 1 Satz 1 IfSG trifft die zuständige Behörde die notwendigen Schutzmaßnahmen, wenn Kranke, Krankheitsverdächtige, Ansteckungsverdächtige oder Ausscheider festgestellt werden, soweit und solange es zur Verhinderung der Verbreitung übertragbarer Krankheiten erforderlich ist. Sie

kann insbesondere Personen verpflichten, den Ort, an dem sie sich befinden, nicht oder nur unter bestimmten Bedingungen zu verlassen oder von ihr bestimmte Orte oder öffentliche Orte nicht oder nur unter bestimmten Bedingungen zu betreten.

Gemäß § 30 Abs. 1 Satz 2 IfSG kann bei Kranken, Krankheitsverdächtigen, Ansteckungsverdächtigen und Ausscheidern angeordnet werden, dass sie in geeigneter Weise abgesondert werden, soweit und solange es zur Verhinderung der Verbreitung der übertragbaren Krankheit notwendig ist.

Zuständige Behörde ist gemäß § 28 Abs. 1 IfSG i. V. m. § 3 Abs. 3 Nr. 1 IfSBG NRW das Gesundheitsamt des Kreises Paderborn, da ein sofortiges Tätigwerden aus Gründen der unmittelbaren Gefahrenabwehr geboten ist.

Die Kinder sowie das Lehr- und Betreuungspersonal der gelben Gruppe der Kindertagesstätte Lummerland, Clemens-August-Weg 4, 33181 Bad Wünnenberg, sind ansteckungsverdächtig im Sinne des § 2 Nr. 7 IfSG. Hierzu zählen Personen, von denen anzunehmen ist, dass sie Krankheitserreger aufgenommen haben, ohne krank, krankheitsverdächtig oder Ausscheider zu sein.

Die durch das Corona-Virus SARS-COV-2 hervorgerufenen Erkrankung ist unzweifelhaft eine übertragbare Krankheit im Sinne des § 2 Nr. 3 IfSG. Das Virus ist hochansteckend und kann durch Tröpfcheninfektion, durch die Ausscheidung von Viren in der Atemluft (Aerosole) und durch eine Schmierinfektion (auf Gegenständen) von Mensch zu Mensch übertragen werden.

Eine Aufnahme von Krankheitserregern ist anzunehmen, wenn mit hinreichender Wahrscheinlichkeit Kontakt zu einer infizierten Person oder einem infizierten Gegenstand bestand. Im Interesse eines wirkamen Infektionsschutzes sind dabei an die erforderliche Wahrscheinlichkeit nach allgemeinen Grundsätzen im Gefahrenabwehrrecht umso geringere Anforderungen zu stellen, je höher und folgenschwerer der möglicherweise entstehende Schaden ist. Daher kann im Fall eines hochansteckenden Krankheitserregers, der bei einer Infektion zu einer tödlich verlaufenden Erkrankung führen kann, gegen die eine wirksame medikamentöse Therapie nicht zur Verfügung steht, auch eine vergleichsweise geringe Übertragungswahrscheinlichkeit genügen (vgl. BVerwG, Urteil vom 22.03.2012 - 3 C 16/11).

Eine Erzieherin der gelben Gruppe der Kindertagesstätte Lummerland, Clemens-August-Weg 4, 33181 Bad Wünnenberg ist am 01.03.2021 positiv auf das Coronavirus SARS-CoV 2 getestet worden. Die Betroffenen haben sich im infektiösen Zeitintervall über einen längeren Zeitraum mit der infizierten Person in einem Gruppenraum befunden. Nach medizinischen Erkenntnissen sind die letzten 4 Tage vor dem Zeitpunkt der Durchführung eines Tests, der ein positives Ergebnis aufweist, als infektiöses Zeitintervall zu werten. Gleiches gilt für Zeiträume nach der Testdurchführung. Es wurde am 01.03.2021 bei der Betroffenen eine Testung durchgeführt, die positiv ausfiel. Der letzte Kontakt zur Indexperson erfolgte am 26.02.2021.

Die Kontaktsituation im Einzelnen ist schwer zu überblicken, etwaige Abstandsregelungen sind schwer zu kontrollieren. Darüber hinaus kann das Ausgesetztsein einer Einzelperson zu im Raum möglicherweise schwebenden infektiösen Partikeln auch durch etwaige Alltagsmasken kaum gemindert werden, da die Aerosole an der Maske vorbei eingeatmet werden.

Die vorgenannten Betroffenen sind aufgrund der aktuellen RKI-Empfehlungen - vgl. RKI, „Kontaktpersonen-Nachverfolgung bei SARS-CoV-2-Infektionen“, Stand 16.11.2020 – optional als „Kontaktperson der Kategorie I“ mit einem höheren Infektionsrisiko einzustufen.

Das RKI ist in § 4 IfSG als die Stelle benannt, die die wissenschaftlichen Grundlagen für Entscheidungen des Gesetzgebers und der Exekutive im Bereich des Infektionsschutzes, insbesondere bei der Verhinderung einer Weiterverbreitung übertragbarer Erkrankungen, liefert. Seinen Empfehlungen kommt daher bei der Auswahl angezeigter Schutzmaßnahmen maßgebliche Bedeutung zu.

Für Kontaktpersonen der Kategorie I mit höherem Infektionsrisiko empfiehlt es die häusliche Absonderung bei gleichzeitiger zeitlicher und räumlicher Trennung von anderen Haushaltsmitgliedern.

Die Absonderungsanordnung ist auch verhältnismäßig.

An der Eignung der Quarantäne eine Weiterverbreitung der Infektion einzudämmen, besteht kein Zweifel.

Es sind keine mildereren Mittel verfügbar, die sich eindeutig als gleich geeignet erweisen.

Die Dauer der Absonderung ergibt sich aus der Anordnung dieser Behörde, soll aber in der Regel 14 Tage nach Kontakt zur positiv getesteten Person betragen.

Die Regelungen zur grundsätzlichen Möglichkeit der Verkürzung der Quarantäne ergeben sich aus § 5 Abs. 2 Quarantäneverordnung NRW. Eine Verkürzung nach § 5 Abs. 2 S. 3 Quarantäneverordnung NRW soll jedoch nicht erfolgen, wenn gemäß den vorgenannten Robert Koch-Institut-Empfehlungen zur „Kontaktpersonen-Nachverfolgung bei SARS-CoV-2-Infektionen([https://www.rki.de/DE/Content/InfAZ/N/Neuartiges\\_Coronavirus/Kontaktperson/Management.html](https://www.rki.de/DE/Content/InfAZ/N/Neuartiges_Coronavirus/Kontaktperson/Management.html)) davon abzusehen ist.

Aus diesen Empfehlungen ergibt sich, dass aufgrund der beobachteten Zunahme der besorgniserregenden SARS-CoV-2-Varianten, die Möglichkeit einer Verkürzung der häuslichen Absonderung durch einen negativen SARS-CoV-2-Test aufgrund derzeit fehlender Daten mindestens so lange entfällt, bis mehr Erfahrungen vorliegen. Dies gilt unabhängig von einem Verdacht auf oder den Nachweis von besorgniserregenden Varianten bei der positiv getesteten Person.

Dieser fachlichen Bewertung schließe ich mich an und schließe insofern eine Verkürzungsmöglichkeit Ihrer Quarantäne aktuell aus.

Insbesondere habe ich dabei berücksichtigt, dass die sog. VOC-Fälle („Virusmutations-Fälle“) im Vergleich zu den bisher aufgetretenen SARS-CoV-2-Fällen eine stark erhöhte Übertragbarkeit und Infektionsgefahr sowie einen schwereren Krankheitsverlauf aufweisen. Darüber hinaus ist die Datenlage zur Ausscheidungskinetik zum jetzigen Zeitpunkt noch unzureichend. Die Verbreitung der insofern für die Allgemeinheit bestehenden erhöhten Gesundheitsgefährdung gilt es frühzeitig zu unterbinden.

Daher wird empfohlen, zeitnah vor Ablauf der Quarantäne einen erneuten PCR-Test durchführen zu lassen, um eine mögliche, andauernde Infektiösität darzustellen und eine weitere Verbreitung zu verhindern

Die ergriffene Maßnahme ist angemessen, auch wenn damit spürbare Eingriffe in die persönliche Freiheit einhergehen. Die auf wenige Tage begrenzten Einschränkungen sind mit Rücksicht auf überwiegende öffentliche Belange, insbesondere das Interesse der Allgemeinheit, das Infektionsgeschehen und die damit einhergehenden Gefahren für die Gesundheit vieler Menschen möglichst effektiv einzudämmen, zumutbar. Darüber hinaus gilt es weiteren Übertragungen innerhalb von Schulen und Betreuungseinrichtungen zuvorzukommen und somit die generelle Öffnung derartiger Einrichtungen und damit Bildung, Förderung sowie Fürsorge für alle Schüler/innen und Kinder nicht zu gefährden.

Zu VII.

Die Anfechtungsklage hat gegen diese Allgemeinverfügung keine aufschiebende Wirkung, § 16 Abs. 8 IfSG.

**Rechtsbehelfsbelehrung:**

Gegen diese Allgemeinverfügung kann innerhalb eines Monats nach Bekanntgabe Klage beim Verwaltungsgericht Minden erhoben werden. Die Klage ist beim Verwaltungsgericht Minden (Königswall 8, 32423 Minden oder Postfach 3240, 32389 Minden) schriftlich oder dort zur Niederschrift des Urkundenbeamten der Geschäftsstelle oder durch Übertragung eines elektronischen Dokuments nach Maßgabe des § 55a der Verwaltungsgerichtsordnung –VwGO- und der Verordnung über die technischen Rahmenbedingungen des elektronischen Rechtsverkehrs und über das besondere elektronische Behördenpostfach (Elektronischer-Rechtsverkehr-Verordnung – ERVV) vom 24.11.2017 (BGBl. S. 3803) einzureichen.

Paderborn, 02.03.2021

gez.

Christoph Rüther, Landrat

114/2021

**Allgemeinverfügung  
des Kreises Paderborn  
zur Absonderung in häusliche Quarantäne  
zum Schutz der Bevölkerung des Kreises Paderborn vor der Verbreitung des Coronavirus  
SARS- CoV- 2**

**gegenüber**

**den Kindern sowie dem Betreuungspersonal der gelben Gruppe der katholischen Kindertages-  
einrichtung St. Helena, Adenauerstr. 55a, 33184 Altenbeken**

Gemäß §§ 28 Abs. 1 Satz 1, 30 Abs. 1 Satz 2 des Gesetzes zur Verhütung und Bekämpfung von Infektionskrankheiten beim Menschen (Infektionsschutzgesetz – IfSG) vom 20.07.2000 (BGBl. I S. 1045), § 3 Abs. 3 Nr. 1 des Gesetzes zur Regelung besonderer Handlungsbefugnisse im Rahmen einer epidemischen Lage von nationaler oder landesweiter Tragweite und zur Festlegung der Zuständigkeiten nach dem Infektionsschutzgesetz (Infektionsschutz- und Befugnisgesetz –IfSBG-NRW) vom 14.04.2020 (GV. NRW. S. 218b) sowie § 35 Satz 2 des Verwaltungsverfahrensgesetzes für das Land Nordrhein-Westfalen (VwVfG NRW) vom 12.11.1999 (GV. NRW S. 602) - jeweils in der z.Zt. gültigen Fassung – erlässt der Kreis Paderborn folgende

**Allgemeinverfügung**

I.

Alle Kinder sowie das Betreuungspersonal der gelben Gruppe der katholischen Kindertageseinrichtung St. Helena, Adenauerstr. 55a, 33184 Altenbeken, die in der Zeit vom 19.02.2021 bis 22.02.2021 die Einrichtung besuchten, haben sich unverzüglich bis einschließlich **08.03.2021, 24.00 Uhr**, in häusliche Absonderung zu begeben.

II.

**Eine Verkürzungsmöglichkeit der Quarantäne wird untersagt.**

III.

Die unter Ziffer I. genannten Personen dürfen die eigene Häuslichkeit ohne ausdrückliche Zustimmung des Gesundheitsamtes des Kreises Paderborn während dieser Zeit nicht verlassen. Wenn sich an die eigene Häuslichkeit ein Balkon, eine Terrasse oder ein Garten anschließt, dürfen sich die betroffenen Personen auch in diesem Bereich aufhalten, wenn der Bereich ausschließlich von ihnen oder mit ihnen zusammenlebenden Personen benutzt wird.

Den betroffenen Personen wird untersagt, während dieser Zeit Besuch von Personen zu empfangen, die nicht ihrem Haushalt angehören. Der Kontakt zu haushaltsangehörigen Personen soll auf ein Mindestmaß beschränkt werden. Bei unverzichtbaren Kontakten soll eine Alltagsmaske (Empfehlung FFP2) getragen werden.

Sollte ein Kontakt mit anderen Personen zwingend notwendig werden, so ist dies vorab mit dem Gesundheitsamt des Kreises Paderborn abzustimmen.

IV.

Die unter Ziffer I. genannten Personen sind ferner verpflichtet, das Gesundheitsamt des Kreises Paderborn unverzüglich zu kontaktieren, wenn typische Symptome einer Infektion mit dem Coronavirus SARS-CoV-2 wie Husten, Fieber, Schnupfen oder Verlust des Geruchs- und Geschmackssinns innerhalb der Zeit der Absonderung bei ihnen auftreten.

V.

Die Anordnungen zu den Ziffern I.-IV. gelten nicht für Personen, die durchgängig eine Maske getragen haben, die dem Standard einer FFP2-Maske entspricht. Ebenfalls ausgenommen sind Personen, die bereits an einem durch Labordiagnostik nachgewiesenen Coronavirus SARS-CoV-2 erkrankt waren.

VI.

Diese Allgemeinverfügung ist aufgrund von § 80 Abs. 2 Nr. 3 Verwaltungsgerichtsordnung (VwGO) vom 19.03.1991 (BGBl. I S. 686) in der jeweils gültigen Fassung i. V. m. §§ 28 Abs. 3, 16 Abs. 8 IfSG sofort vollziehbar.

VII.

Zu widerhandlungen gegen diese Anordnung stellen eine Ordnungswidrigkeit gemäß § 73 Abs. 1a Nr. 6 IfSG dar, die mit einer Geldbuße geahndet werden kann.

VIII.

Diese Allgemeinverfügung gilt gemäß § 41 Abs. 4 S. 3 und 4 VwVfG NRW einen Tag nach der Bekanntmachung als bekannt gegeben. Die Bekanntgabe erfolgt durch die Veröffentlichung im Amtsblatt des Kreises Paderborn.

**Begründung**

Zu I – V:

Diese Allgemeinverfügung dient dem Zwecke, die Ausbreitung des Coronavirus SARS-CoV-2 einzudämmen.

Die Anordnung der häuslichen Absonderung /Quarantäne ergeht auf Grundlage der §§ 28 Abs. 1 Satz 1, 30 Abs. 1 Satz 2 IfSG in Verbindung mit den §§ 1 Abs. 1 und 3 Abs. 3 Nummer 1 des IfSBG NRW.

Gemäß § 28 Abs. 1 Satz 1 IfSG trifft die zuständige Behörde die notwendigen Schutzmaßnahmen, wenn Kranke, Krankheitsverdächtige, Ansteckungsverdächtige oder Ausscheider festgestellt werden, soweit und solange es zur Verhinderung der Verbreitung übertragbarer Krankheiten erforderlich ist. Sie kann insbesondere Personen verpflichten, den Ort, an dem sie sich befinden, nicht oder nur unter bestimmten Bedingungen zu verlassen oder von ihr bestimmte Orte oder öffentliche Orte nicht oder nur unter bestimmten Bedingungen zu betreten.

Gemäß § 30 Abs. 1 Satz 2 IfSG kann bei Kranken, Krankheitsverdächtigen, Ansteckungsverdächtigen und Ausscheidern angeordnet werden, dass sie in geeigneter Weise abgesondert werden, soweit und solange es zur Verhinderung der Verbreitung der übertragbaren Krankheit notwendig ist.



Zuständige Behörde ist gemäß § 28 Abs. 1 IfSG i. V. m. § 3 Abs. 3 Nr. 1 IfSBG NRW das Gesundheitsamt des Kreises Paderborn, da ein sofortiges Tätigwerden aus Gründen der unmittelbaren Gefahrenabwehr geboten ist.

Die Kinder sowie das Betreuungspersonal der gelben Gruppe der katholischen Kindertageseinrichtung St. Helena, Adenauerstr. 55a, 33184 Altenbeken, sind ansteckungsverdächtig im Sinne des § 2 Nr. 7

IfSG. Hierzu zählen Personen, von denen anzunehmen ist, dass sie Krankheitserreger aufgenommen haben, ohne krank, krankheitsverdächtig oder Ausscheider zu sein.

Die durch das Corona-Virus SARS-COV-2 hervorgerufenen Erkrankung ist unzweifelhaft eine übertragbare Krankheit im Sinne des § 2 Nr. 3 IfSG. Das Virus ist hochansteckend und kann durch Tröpfcheninfektion, durch die Ausscheidung von Viren in der Atemluft (Aerosole) und durch eine Schmierinfektion (auf Gegenständen) von Mensch zu Mensch übertragen werden.

Eine Aufnahme von Krankheitserregern ist anzunehmen, wenn mit hinreichender Wahrscheinlichkeit Kontakt zu einer infizierten Person oder einem infizierten Gegenstand bestand. Im Interesse eines wirksamen Infektionsschutzes sind dabei an die erforderliche Wahrscheinlichkeit nach allgemeinen Grundsätzen im Gefahrenabwehrrecht umso geringere Anforderungen zu stellen, je höher und folgenreicher der möglicherweise entstehende Schaden ist. Daher kann im Fall eines hochansteckenden Krankheitserregers, der bei einer Infektion zu einer tödlich verlaufenden Erkrankung führen kann, gegen die eine wirksame medikamentöse Therapie nicht zur Verfügung steht, auch eine vergleichsweise geringe Übertragungswahrscheinlichkeit genügen (vgl. BVerwG, Urteil vom 22.03.2012 - 3 C 16/11).

Ein Kind der gelben Gruppe der katholischen Kindertageseinrichtung St. Helena, Adenauerstr. 55a, 33184 Altenbeken ist am 23.02.2021 positiv auf das Coronavirus SARS-CoV 2 getestet worden. Die Betroffenen haben sich im infektiösen Zeitintervall über einen längeren Zeitraum mit der infizierten Person in einem Gruppenraum befunden. Nach medizinischen Erkenntnissen sind die letzten 4 Tage vor dem Zeitpunkt der Durchführung eines Tests, der ein positives Ergebnis aufweist, als infektiöses Zeitintervall zu werten. Gleiches gilt für Zeiträume nach der Testdurchführung. Es wurde am 23.02.2021 bei der Betroffenen eine Testung durchgeführt, die positiv ausfiel. Der letzte Kontakt zur Indexperson erfolgte am 22.02.2021.

Die Kontaktsituation im Einzelnen ist schwer zu überblicken, etwaige Abstandsregelungen sind schwer zu kontrollieren. Darüber hinaus kann das Ausgesetztsein einer Einzelperson zu im Raum möglicherweise schwebenden infektiösen Partikeln auch durch etwaige Alltagsmasken kaum gemindert werden, da die Aerosole an der Maske vorbei eingeatmet werden.

Die vorgenannten Betroffenen sind aufgrund der aktuellen RKI-Empfehlungen - vgl. RKI, Kontaktpersonennachverfolgung bei Infektionen durch SARS-CoV-2, Stand 16.11.2020 – optional als „Kontaktperson der Kategorie I“ mit einem höheren Infektionsrisiko einzustufen.

Das RKI ist in § 4 IfSG als die Stelle benannt, die die wissenschaftlichen Grundlagen für Entscheidungen des Gesetzgebers und der Exekutive im Bereich des Infektionsschutzes, insbesondere bei der Verhinderung einer Weiterverbreitung übertragbarer Erkrankungen, liefert. Seinen Empfehlungen kommt daher bei der Auswahl angezeigter Schutzmaßnahmen maßgebliche Bedeutung zu.

Für Kontaktpersonen der Kategorie I mit höherem Infektionsrisiko empfiehlt es die häusliche Absonderung bei gleichzeitiger zeitlicher und räumlicher Trennung von anderen Haushaltsmitgliedern.

Die Absonderungsanordnung ist auch verhältnismäßig.

An der Eignung der Quarantäne eine Weiterverbreitung der Infektion einzudämmen, besteht kein Zweifel.

**Amtsblatt  
für den Kreis Paderborn**

**78. Jahrgang**

**03. März 2021**

**Nr. 35 / S. 10**

---

Es sind keine milderen Mittel verfügbar, die sich eindeutig als gleich geeignet erweisen.

Die Dauer der Absonderung ergibt sich aus der Anordnung dieser Behörde, soll aber in der Regel 14 Tage nach Kontakt zur positiv getesteten Person betragen.

Die Regelungen zur grundsätzlichen Möglichkeit der Verkürzung der Quarantäne ergeben sich aus § 5 Abs. 2 Quarantäneverordnung NRW. Eine Verkürzung nach § 5 Abs. 2 S. 3 Quarantäneverordnung NRW soll jedoch nicht erfolgen, wenn gemäß den vorgenannten Robert Koch-Institut-Empfehlungen zur „Kontaktpersonen-Nachverfolgung bei SARS-CoV-2-Infektionen ([https://www.rki.de/Content/InfAZ/N/Neuartiges\\_Coronavirus/Kontaktperson/Management.html](https://www.rki.de/DE/Content/InfAZ/N/Neuartiges_Coronavirus/Kontaktperson/Management.html)) davon abzusehen ist.

Aus diesen Empfehlungen und der Tatsache, dass die britische Mutation festgestellt wurde, ergibt sich, dass aufgrund der beobachteten Zunahme der besorgniserregenden SARS-CoV-2-Varianten, die Möglichkeit einer Verkürzung der häuslichen Absonderung durch einen negativen SARS-CoV-2-Test aufgrund derzeit fehlender Daten mindestens so lange entfällt, bis mehr Erfahrungen vorliegen. Dies gilt unabhängig von einem Verdacht auf oder den Nachweis von besorgniserregenden Varianten bei der positiv getesteten Person.

Dieser fachlichen Bewertung schließe ich mich an und schließe insofern eine Verkürzungsmöglichkeit Ihrer Quarantäne aktuell aus.

Insbesondere habe ich dabei berücksichtigt, dass die sog. VOC-Fälle („Virusmutations-Fälle“) im Vergleich zu den bisher aufgetretenen SARS-CoV-2-Fällen eine stark erhöhte Übertragbarkeit und Infektionsgefahr sowie einen schwereren Krankheitsverlauf aufweisen. Darüber hinaus ist die Datenlage zur Ausscheidungskinetik zum jetzigen Zeitpunkt noch unzureichend. Die Verbreitung der insofern für die Allgemeinheit bestehenden erhöhten Gesundheitsgefährdung gilt es frühzeitig zu unterbinden.

Die ergriffene Maßnahme ist angemessen, auch wenn damit spürbare Eingriffe in die persönliche Freiheit einhergehen. Die auf wenige Tage begrenzten Einschränkungen sind mit Rücksicht auf überwiegende öffentliche Belange, insbesondere das Interesse der Allgemeinheit, das Infektionsgeschehen und die damit einhergehenden Gefahren für die Gesundheit vieler Menschen möglichst effektiv einzudämmen, zumutbar. Darüber hinaus gilt es weiteren Übertragungen innerhalb von Schulen zuvorzukommen und somit die generelle Öffnung schulischer Einrichtungen und damit Bildung, Förderung sowie Fürsorge für alle Schüler/innen nicht zu gefährden.

Zu VII.

Die Anfechtungsklage hat gegen diese Allgemeinverfügung keine aufschiebende Wirkung, § 16 Abs. 8 IfSG.

**Rechtsbehelfsbelehrung:**

Gegen diese Allgemeinverfügung kann innerhalb eines Monats nach Bekanntgabe Klage beim Verwaltungsgericht Minden erhoben werden. Die Klage ist beim Verwaltungsgericht Minden (Königswall 8, 32423 Minden oder Postfach 3240, 32389 Minden) schriftlich oder dort zur Niederschrift des Urkundenbeamten der Geschäftsstelle oder durch Übertragung eines elektronischen Dokuments nach Maßgabe des § 55a der Verwaltungsgerichtsordnung –VwGO- und der Verordnung über die technischen Rahmenbedingungen des elektronischen Rechtsverkehrs und über das besondere elektronische Behördenpostfach (Elektronischer-Rechtsverkehr-Verordnung – ERVV) vom 24.11.2017 (BGBl. S. 3803) einzureichen.

Paderborn, 24.02.2021

gez.

Christoph Rüter, Landrat

115/2021

**Allgemeinverfügung  
des Kreises Paderborn  
zur Absonderung in häusliche Quarantäne  
zum Schutz der Bevölkerung des Kreises Paderborn vor der Verbreitung des Coronavirus  
SARS- CoV- 2**

**gegenüber**

**den Kindern sowie dem Betreuungspersonal der gesamten KiTa St. Vincenz, Bonifatiusweg 5,  
33102 Paderborn**

Gemäß §§ 28 Abs. 1 Satz 1, 30 Abs. 1 Satz 2 des Gesetzes zur Verhütung und Bekämpfung von Infektionskrankheiten beim Menschen (Infektionsschutzgesetz – IfSG) vom 20.07.2000 (BGBl. I S. 1045), § 3 Abs. 3 Nr. 1 des Gesetzes zur Regelung besonderer Handlungsbefugnisse im Rahmen einer epidemischen Lage von nationaler oder landesweiter Tragweite und zur Festlegung der Zuständigkeiten nach dem Infektionsschutzgesetz (Infektionsschutz- und Befugnisgesetz - IfSBG-NRW) vom 14.04.2020 (GV. NRW. S. 218b) sowie § 35 Satz 2 des Verwaltungsverfahrensgesetzes für das Land Nordrhein-Westfalen (VwVfG NRW) vom 12.11.1999 (GV. NRW S. 602) - jeweils in der z.Zt. gültigen Fassung – erlässt der Kreis Paderborn folgende

**Allgemeinverfügung**

I.

Alle Kinder sowie das Betreuungspersonal der gesamten KiTa St. Vincenz (zwei Gruppen und das Betreuungspersonal), die in der Zeit vom 26.02.2021 bis 03.03.2021 die Einrichtung besuchten, haben sich unverzüglich bis einschließlich 17.03.2021, 24.00 Uhr, in häusliche Absonderung zu begeben.

II.

Eine Verkürzungsmöglichkeit der Quarantäne wird untersagt.

III.

Die unter Ziffer I. genannten Personen dürfen die eigene Häuslichkeit ohne ausdrückliche Zustimmung des Gesundheitsamtes des Kreises Paderborn während dieser Zeit nicht verlassen. Wenn sich an die eigene Häuslichkeit ein Balkon, eine Terrasse oder ein Garten anschließt, dürfen sich die betroffenen Personen auch in diesem Bereich aufhalten, wenn der Bereich ausschließlich von ihnen oder mit ihnen zusammenlebenden Personen benutzt wird.

Den betroffenen Personen wird untersagt, während dieser Zeit Besuch von Personen zu empfangen, die nicht ihrem Haushalt angehören. Der Kontakt zu haushaltsangehörigen Personen soll auf ein Mindestmaß beschränkt werden. Bei unverzichtbaren Kontakten soll eine Alltagsmaske (Empfehlung FFP2) getragen werden.

Sollte ein Kontakt mit anderen Personen zwingend notwendig werden, so ist dies vorab mit dem Gesundheitsamt des Kreises Paderborn abzustimmen.

IV.

Die unter Ziffer I. genannten Personen sind ferner verpflichtet, das Gesundheitsamt des Kreises Paderborn unverzüglich zu kontaktieren, wenn typische Symptome einer Infektion mit dem Coronavirus SARS-CoV-2 wie Husten, Fieber, Schnupfen oder Verlust des Geruchs- und Geschmackssinns innerhalb der Zeit der Absonderung bei ihnen auftreten.

V.

Die Anordnungen zu den Ziffern I.-IV. gelten nicht für Personen, die durchgängig eine Maske getragen haben, die dem Standard einer FFP2-Maske entspricht. Ebenfalls ausgenommen sind Personen, die bereits an einem durch Labordiagnostik nachgewiesenen Coronavirus SARS-CoV-2 erkrankt waren.

VI.

Diese Allgemeinverfügung ist aufgrund von § 80 Abs. 2 Nr. 3 Verwaltungsgerichtsordnung (VwGO) vom 19.03.1991 (BGBl. I S. 686) in der jeweils gültigen Fassung i. V. m. §§ 28 Abs. 3, 16 Abs. 8 IfSG sofort vollziehbar.

VII.

Zuwiderhandlungen gegen diese Anordnung stellen eine Ordnungswidrigkeit gemäß § 73 Abs. 1a Nr. 6 IfSG dar, die mit einer Geldbuße geahndet werden kann.

VIII.

Diese Allgemeinverfügung gilt gemäß § 41 Abs. 4 S. 3 und 4 VwVfG NRW einen Tag nach der Bekanntmachung als bekannt gegeben. Die Bekanntgabe erfolgt durch die Veröffentlichung im Amtsblatt des Kreises Paderborn.

**Begründung**

Zu I – V:

Diese Allgemeinverfügung dient dem Zwecke, die Ausbreitung des Coronavirus SARS-CoV-2 einzudämmen.

Die Anordnung der häuslichen Absonderung /Quarantäne ergeht auf Grundlage der §§ 28 Abs. 1 Satz 1, 30 Abs. 1 Satz 2 IfSG in Verbindung mit den §§ 1 Abs. 1 und 3 Abs. 3 Nummer 1 des IfSBG NRW.

Gemäß § 28 Abs. 1 Satz 1 IfSG trifft die zuständige Behörde die notwendigen Schutzmaßnahmen, wenn Kranke, Krankheitsverdächtige, Ansteckungsverdächtige oder Ausscheider festgestellt werden, soweit und solange es zur Verhinderung der Verbreitung übertragbarer Krankheiten erforderlich ist. Sie

kann insbesondere Personen verpflichten, den Ort, an dem sie sich befinden, nicht oder nur unter bestimmten Bedingungen zu verlassen oder von ihr bestimmte Orte oder öffentliche Orte nicht oder nur unter bestimmten Bedingungen zu betreten.

Gemäß § 30 Abs. 1 Satz 2 IfSG kann bei Kranken, Krankheitsverdächtigen, Ansteckungsverdächtigen und Ausscheidern angeordnet werden, dass sie in geeigneter Weise abgesondert werden, soweit und solange es zur Verhinderung der Verbreitung der übertragbaren Krankheit notwendig ist.

Zuständige Behörde ist gemäß § 28 Abs. 1 IfSG i. V. m. § 3 Abs. 3 Nr. 1 IfSBG NRW das Gesundheitsamt des Kreises Paderborn, da ein sofortiges Tätigwerden aus Gründen der unmittelbaren Gefahrenabwehr geboten ist.

Die Kinder sowie das Betreuungspersonal der gesamten KiTa St. Vincenz, Bonifatiusstr. 5, 33102 Paderborn (zwei Gruppen und das Betreuungspersonal), sind ansteckungsverdächtig im Sinne des § 2 Nr. 7 IfSG. Hierzu zählen Personen, von denen anzunehmen ist, dass sie Krankheitserreger aufgenommen haben, ohne krank, krankheitsverdächtig oder Ausscheider zu sein.

Die durch das Corona-Virus SARS-COV-2 hervorgerufenen Erkrankung ist unzweifelhaft eine übertragbare Krankheit im Sinne des § 2 Nr. 3 IfSG. Das Virus ist hochansteckend und kann durch Tröpfcheninfektion, durch die Ausscheidung von Viren in der Atemluft (Aerosole) und durch eine Schmierinfektion (auf Gegenständen) von Mensch zu Mensch übertragen werden.

Eine Aufnahme von Krankheitserregern ist anzunehmen, wenn mit hinreichender Wahrscheinlichkeit Kontakt zu einer infizierten Person oder einem infizierten Gegenstand bestand. Im Interesse eines wirksamen Infektionsschutzes sind dabei an die erforderliche Wahrscheinlichkeit nach allgemeinen Grundsätzen im Gefahrenabwehrrecht umso geringere Anforderungen zu stellen, je höher und folgenreicher der möglicherweise entstehende Schaden ist. Daher kann im Fall eines hochansteckenden Krankheitserregers, der bei einer Infektion zu einer tödlich verlaufenden Erkrankung führen kann, gegen die eine wirksame medikamentöse Therapie nicht zur Verfügung steht, auch eine vergleichsweise geringe Übertragungswahrscheinlichkeit genügen (vgl. BVerwG, Urteil vom 22.03.2012 - 3 C 16/11).

Eine Erzieherin ist am 02.03.2021 positiv auf das Coronavirus SARS-CoV 2 getestet worden. Die Betroffenen haben sich im infektiösen Zeitintervall über einen längeren Zeitraum mit der infizierten Person in einem Gruppenraum befunden. Nach medizinischen Erkenntnissen sind die letzten 4 Tage vor dem Zeitpunkt der Durchführung eines Tests, der ein positives Ergebnis aufweist, als infektiöses Zeitintervall zu werten. Gleiches gilt für Zeiträume nach der Testdurchführung. Es wurde am 02.03.2021 bei der Betroffenen eine Testung durchgeführt, die positiv ausfiel. Der letzte Kontakt zur Indexperson erfolgte am 03.03.2021.

Die Kontaktsituation im Einzelnen ist schwer zu überblicken, etwaige Abstandsregelungen sind schwer zu kontrollieren. Darüber hinaus kann das Ausgesetztsein einer Einzelperson zu im Raum möglicherweise schwebenden infektiösen Partikeln auch durch etwaige Alltagsmasken kaum gemindert werden, da die Aerosole an der Maske vorbei eingeatmet werden.

Die vorgenannten Betroffenen sind aufgrund der aktuellen RKI-Empfehlungen - vgl. RKI, „Kontaktpersonen-Nachverfolgung bei SARS-CoV-2-Infektionen“, Stand 16.11.2020 – optional als „Kontaktperson der Kategorie I“ mit einem höheren Infektionsrisiko einzustufen.

Das RKI ist in § 4 IfSG als die Stelle benannt, die die wissenschaftlichen Grundlagen für Entscheidungen des Gesetzgebers und der Exekutive im Bereich des Infektionsschutzes, insbesondere bei der Verhinderung einer Weiterverbreitung übertragbarer Erkrankungen, liefert. Seinen Empfehlungen kommt daher bei der Auswahl angezeigter Schutzmaßnahmen maßgebliche Bedeutung zu.

Für Kontaktpersonen der Kategorie I mit höherem Infektionsrisiko empfiehlt es die häusliche Absonderung bei gleichzeitiger zeitlicher und räumlicher Trennung von anderen Haushaltsmitgliedern.

Die Absonderungsanordnung ist auch verhältnismäßig.

An der Eignung der Quarantäne eine Weiterverbreitung der Infektion einzudämmen, besteht kein Zweifel.

Es sind keine milderen Mittel verfügbar, die sich eindeutig als gleich geeignet erweisen.

Die Dauer der Absonderung ergibt sich aus der Anordnung dieser Behörde, soll aber in der Regel 14 Tage nach Kontakt zur positiv getesteten Person betragen.

Die Regelungen zur grundsätzlichen Möglichkeit der Verkürzung der Quarantäne ergeben sich aus § 5 Abs. 2 Quarantäneverordnung NRW. Eine Verkürzung nach § 5 Abs. 2 S. 3 Quarantäneverordnung NRW soll jedoch nicht erfolgen, wenn gemäß den vorgenannten Robert Koch-Institut-Empfehlungen zur „Kontaktpersonen-Nachverfolgung bei SARS-CoV-2-Infektionen ([https://www.rki.de/DE/Content/InfAZ/N/Neuartiges\\_Coronavirus/Kontaktperson/Management.html](https://www.rki.de/DE/Content/InfAZ/N/Neuartiges_Coronavirus/Kontaktperson/Management.html)) davon abzusehen ist.

Aus diesen Empfehlungen ergibt sich, dass aufgrund der beobachteten Zunahme der besorgniserregenden SARS-CoV-2-Varianten, die Möglichkeit einer Verkürzung der häuslichen Absonderung durch einen negativen SARS-CoV-2-Test aufgrund derzeit fehlender Daten mindestens so lange entfällt, bis mehr Erfahrungen vorliegen. Dies gilt unabhängig von einem Verdacht auf oder den Nachweis von besorgniserregenden Varianten bei der positiv getesteten Person.

Dieser fachlichen Bewertung schließe ich mich an und schließe insofern eine Verkürzungsmöglichkeit Ihrer Quarantäne aktuell aus.

Insbesondere habe ich dabei berücksichtigt, dass die sog. VOC-Fälle („Virusmutations-Fälle“) im Vergleich zu den bisher aufgetretenen SARS-CoV-2-Fällen eine stark erhöhte Übertragbarkeit und Infektionsgefahr sowie einen schwereren Krankheitsverlauf aufweisen. Darüber hinaus ist die Datenlage zur Ausscheidungskinetik zum jetzigen Zeitpunkt noch unzureichend. Die Verbreitung der insofern für die Allgemeinheit bestehenden erhöhten Gesundheitsgefährdung gilt es frühzeitig zu unterbinden.

Die ergriffene Maßnahme ist angemessen, auch wenn damit spürbare Eingriffe in die persönliche Freiheit einhergehen. Die auf wenige Tage begrenzten Einschränkungen sind mit Rücksicht auf überwiegende öffentliche Belange, insbesondere das Interesse der Allgemeinheit, das Infektionsgeschehen und die damit einhergehenden Gefahren für die Gesundheit vieler Menschen möglichst effektiv einzudämmen, zumutbar. Darüber hinaus gilt es weiteren Übertragungen innerhalb von Schulen und Betreuungseinrichtungen zuvorzukommen und somit die generelle Öffnung derartiger Einrichtungen und damit Bildung, Förderung sowie Fürsorge für alle Schüler/innen und Kinder nicht zu gefährden.

Zu VII.

Die Anfechtungsklage hat gegen diese Allgemeinverfügung keine aufschiebende Wirkung, § 16 Abs. 8 IfSG.

**Rechtsbehelfsbelehrung:**

Gegen diese Allgemeinverfügung kann innerhalb eines Monats nach Bekanntgabe Klage beim Verwaltungsgericht Minden erhoben werden. Die Klage ist beim Verwaltungsgericht Minden (Königswall 8, 32423 Minden oder Postfach 3240, 32389 Minden) schriftlich oder dort zur Niederschrift des Urkundenbeamten der Geschäftsstelle oder durch Übertragung eines elektronischen Dokuments nach Maßgabe des § 55a der Verwaltungsgerichtsordnung –VwGO- und der Verordnung über die technischen Rahmenbedingungen des elektronischen Rechtsverkehrs und über das besondere elektronische Behördenpostfach (Elektronischer-Rechtsverkehr-Verordnung – ERVV) vom 24.11.2017 (BGBl. S. 3803) einzureichen.

Paderborn, 03.03.2021

gez.

Christoph Rüter, Landrat

116/2021

**Öffentliche Bekanntmachung  
über den Ausbruch der Geflügelpest im Kreis Paderborn**

Der Ausbruch der Geflügelpest bei einem gehaltenen Vogel in einem Geflügelbestand in Lichtenau ist am 03.03.2021 amtlich festgestellt worden.

Der Ausbruch der Geflügelpest wird gemäß § 18 Verordnung zum Schutz gegen die Geflügelpest (Geflügelpest-Verordnung) in der Fassung der Bekanntmachung vom 15. Oktober 2018 (BGBl. I S. 1665, 2664) öffentlich bekannt gemacht.

Paderborn, 03.03.2021

Kreis Paderborn  
Im Auftrag

gez.  
Beninde



117/2021

Der Landrat  
des Kreises Paderborn  
Amt für Verbraucherschutz und Veterinärwesen  
Aldegrevestr. 10 - 14  
33102 Paderborn

## **Tierseuchen-Allgemeinverfügung**

**zur Festlegung des Sperrbezirks sowie des Beobachtungsgebietes  
gemäß §§ 21 und 27 der Verordnung zum Schutz gegen die Geflügelpest  
mit Anordnung der sofortigen Vollziehung  
vom 03.03.2021**

Zum Schutz vor den von der Geflügelpest ausgehenden Gefahren treffe ich folgende Anordnungen:

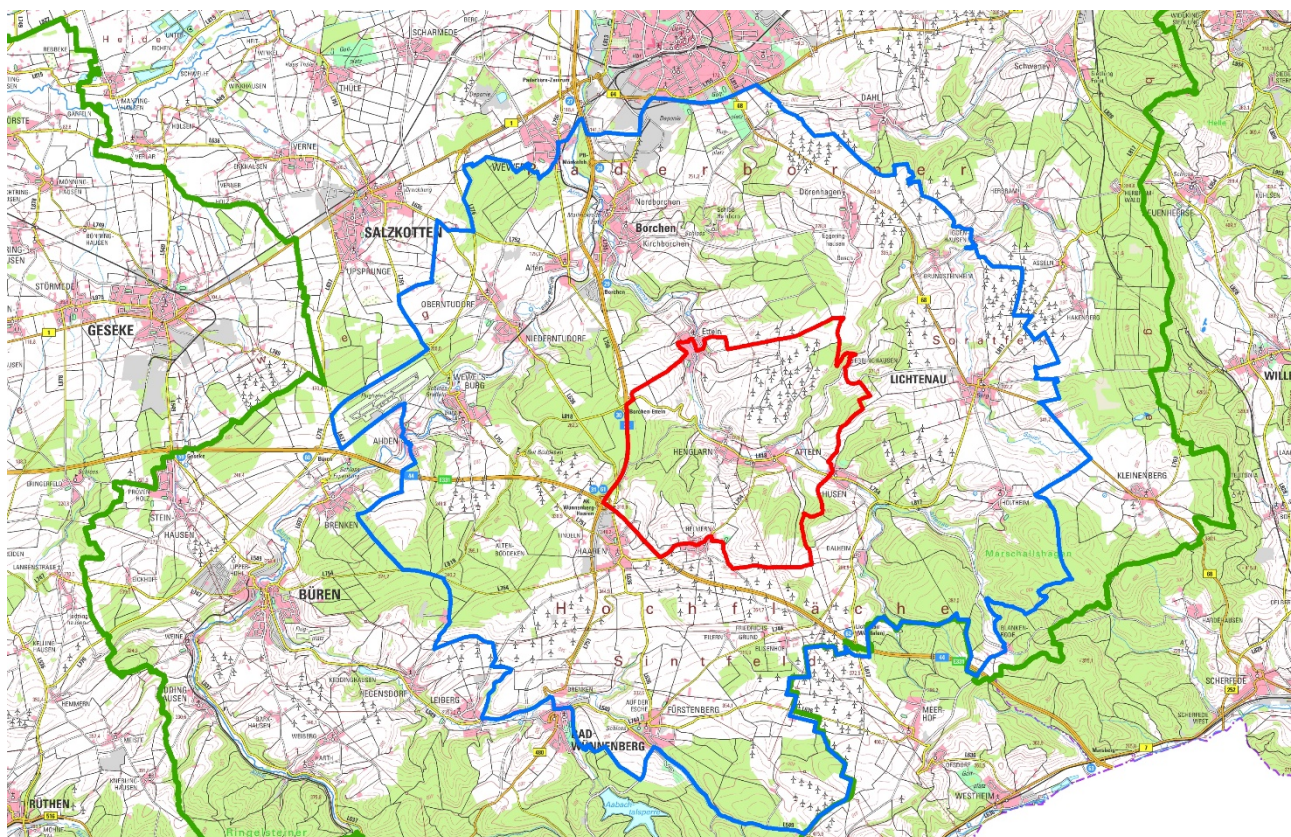
1. Um den Ausbruchsbetrieb herum wird nach § 21 Abs. 1 der Geflügelpest-Verordnung ein **Sperrbezirk** für das Gebiet des Kreises Paderborn festgelegt. Die Grenzen des Sperrbezirkes werden wie folgt beschrieben und sind in der beigefügten Karte, die Bestandteil dieser Verfügung ist, als innere Linie dargestellt:

Entlang der L818 bis zur Kreuzung K22, K22 bis zur Einmündung Westernstr., Westernstr. bis zur Einmündung Kirchstr., Kirchstr. bis zur Einmündung Bornweg, Bornweg bis zum Übergang Rahmental, Rahmental bis zur Einmündung des Verbindungsweges mit dem Milchweg, Milchweg bis zur Einmündung der K1, K1 bis zur Einmündung Im Niederefeld, Im Niederefeld bis zum Waldrand, am Waldrand in südlicher Richtung bis zum Ende des Feldweges, Feldweg in westliche Richtung bis zur nächsten Einmündung, weiter in südlicher Richtung bis zur nächsten Einmündung, weiter in südwestlicher Richtung bis zur Einmündung Am Hohler Weg, Am Hohler Weg bis zur Einmündung Stadtweg, Stadtweg bis zur Einmündung Paderborner Str., Paderborner Str. bis zur Einmündung Schwalbenstr., Schwalbenstr. über die Attelner Str. in die Straße Am Blissenberg, Am Blissenberg übergehend in den Triftweg, Triftweg bis zur Kastanienallee, Kastanienallee bis zur Einmündung Riependahlstr., Riependahlstr. bis zur Einmündung Dalheimer Weg, Dalheimer Weg bis zur Einmündung Sintfeldhöhenstr., Sintfeldhöhenstr. in nördlicher Richtung auf die Dalheimer Str. / K20, Dalheimer Str. / K20 bis zur Westfalenstr. / L754, Westfalenstr. / L754 in westliche Richtung bis zur A44, A44 bis A33, A33 bis zur Kreuzung L818

2. Um den unter Nr. 1 festgelegten Sperrbezirk herum wird nach § 27 Abs. 1 der Geflügelpest-Verordnung ein **Beobachtungsgebiet** für das Gebiet des Kreises Paderborn festgelegt. Die Grenzen des Beobachtungsgebietes werden wie folgt beschrieben und sind in der beigefügten Karte, die Bestandteil dieser Verfügung ist, als äußere Linie dargestellt:

Entlang der B64 an der Abfahrt Mönkeloh in östliche Richtung bis zur K38, K38 in östliche Richtung bis zur Einmündung Iggen'scher Weg, Iggen'scher Weg über den Verbindungsweg Riepenweg zurück auf den Iggen'scher, Iggen'scher Weg bis zur Einmündung Grundsteinheimer Weg, Grundsteinheimer Weg in nördliche Richtung am Waldrand entlang, Stadtweg bis zum Hohlweg, Hohlweg bis zur Glasebachstr., Glasebachstr. bis zur Einmündung Totenweg, Totenweg bis zur Einmündung Zum Winterberg, Zum Winterberg bis zur Einmündung des Feldwegs Auf der Sauren Seite, Auf der Sauren Seite in östliche Richtung zum Feldweg Am Scheideberge, Am Scheideberge bis zur Einmündung Im Boome, Im Boome bis zur Einmündung Auf dem Kämpfen, Auf dem Kämpfen bis zur L817, L817 in südliche Richtung bis zur Einmündung Große Heide, Große Heide in nordöstliche Richtung bis zur Einmündung Auf dem Klei, Auf dem Klei bis zur Einmündung Sinneborn, Sinneborn in südliche Richtung bis zur K26, K26 in östliche Richtung bis zum Waldrand, am Waldrand entlang in südliche Richtung bis zum Feldweg, Feldweg in westliche Richtung bis zur B68, B68 in südliche

Richtung bis zur Einmündung der K24, K24 bis zur Einmündung Hardtweg, Hardtweg bis zum Bördenweg, Bördenweg bis zum Beginn des Blankenroder Bachs, Blankenroder Bach in südliche Richtung bis zum Grünhüttenweg, Grünhüttenweg bis zur Einmündung Dalheimer Str., Dalheimer Str. bis zur Einmündung Durchgrundweg, Durchgrundweg bis zum Übergang Teichweg, Teichweg bis zum Übergang K69, K69 bis zur Kreisgrenze Hochsauerlandkreis – Paderborn, Kreisgrenze Paderborn – Hochsauerlandkreis ab der L549 in westliche Richtung bis zur Einmündung Bleiwäsender Str. / K36, Bleiwäsender Str. / K 36 bis zum Waldrand, am Waldrand entlang in nordwestliche Richtung bis zum Feldweg mit Übergang in den Tannenweg, Tannenweg bis zur Einmündung An der Grotte, An der Grotte bis zur Einmündung in die Mittelstraße, Mittelstraße bis zur Einmündung Leiberger Str., Leiberger Str. bis zur Einmündung der L549, L549 bis zur Einmündung Empertalweg, Empertalweg bis zur Einmündung in den Feldweg In den Birken, In den Birken bis zur Einmündung der K34, K34 bis zur Einmündung Auf der Faulbreye, Auf der Faulbreye bis zur Einmündung In der Klus, In der Klus in westliche Richtung bis zur Einmündung Quellenstraße, Quellenstraße bis zur Einmündung Stöckerbusch, Stöckerbusch bis zur L754, L754 bis zur Einmündung der K16, K16 bis zur Einmündung An der Lehmen, An der Lehmen bis zur Moosbruchstraße, Moosbruchstraße bis zur K21, K21 bis zur Einmündung Tiggstraße, Tiggstraße bis zur Einmündung der K37, K37 in westliche Richtung bis zur L637, L637 bis zur Einmündung der L776, L776 bis zur Einmündung der L751, L751 bis zur Einmündung Bosenholz, Bosenholz in nördliche Richtung bis zur Einmündung Tudorfer Str., Tudorfer Str. in südliche Richtung bis zur Einmündung der L752, L752 bis zur Einmündung der L776, L776 in nördliche Richtung bis zum kreuzenden Punkt des Waldrandes, am Waldrand Samtholz entlang bis zum Sportplatz am Delbrücker Weg, Delbrücker Weg bis zur Einmündung Alter Hellweg / K37, Alter Hellweg / K37 in nördliche Richtung bis zum Übergang der L756, L756 bis zum Übergang Barkhauser Str. / K37, Barkhauser Str. / K37 bis zur Einmündung der A33, A33 in südliche Richtung bis zur Abfahrt Borchener Str., Borchener Str. in nördliche Richtung bis zur B64 bei Abfahrt Mönkeloh



3. Die sofortige Vollziehung meiner Anordnungen zu Nr. 1 - 2 wird hiermit nach § 80 Abs. 2 Satz 1 Nr. 4 VwGO im besonderen öffentlichen Interesse angeordnet, soweit die aufschiebende Wirkung der Anfechtung nicht bereits nach § 80 Abs. 2 S. 1 Nr. 3 VwGO i. V. m. § 37 Tiergesundheitsgesetz entfällt.
4. Diese Allgemeinverfügung ergeht unter dem Vorbehalt des jederzeitigen Widerrufs gemäß § 36 Abs. 2 Nr. 3 VwVfG NRW.
5. Diese Allgemeinverfügung tritt mit dem auf die Bekanntmachung folgenden Tag in Kraft.

**Rechtsgrundlagen:**

- §§ 21 und 27 der Verordnung zum Schutz gegen die Geflügelpest (Geflügelpest-Verordnung) in der Fassung der Bekanntmachung vom 15.10.2018 (BGBl. I S. 1665, 2664)
  - § 6 Abs. 1 Nr. 18 und § 37 Tiergesundheitsgesetz vom 21.11.2018 (BGBl. I S. 1938)
  - § 1 der Verordnung über Zuständigkeiten auf den Gebieten der Tiergesundheit, Tierseuchenbekämpfung und Beseitigung tierischer Nebenprodukte sowie zur Übertragung von Ermächtigungen zum Erlass von Tierseuchenverordnungen vom 27.02.1996 (GV. NRW S. 104)
  - § 80 der Verwaltungsgerichtsordnung (VwGO) in der Fassung der Bekanntmachung vom 19.03.1991 (BGBl. I S. 686)
  - §§ 35, 36, 41, 43 Verwaltungsverfahrensgesetz für das Land Nordrhein-Westfalen vom 12. November 1999 (GV. NRW. S. 602) (VwVfG NRW)
- jeweils in der zur Zeit geltenden Fassung -.

**Begründung:**

**Zu 1. und 2.:**

Nach § 1 der Verordnung über Zuständigkeiten auf den Gebieten der Tiergesundheit, Tierseuchenbekämpfung und Beseitigung tierischer Nebenprodukte sowie zur Übertragung von Ermächtigungen zum Erlass von Tierseuchenverordnungen bin ich als Kreisordnungsbehörde für den Erlass der Tierseuchenverfügung zur Vermeidung der Einschleppung oder Verschleppung des hochpathogenen aviären Influenzavirus (Geflügelpest) zuständig.

Nach §§ 21 Abs. 1 und 27 Abs. 1 der Geflügelpest-Verordnung legt die zuständige Behörde im Falle der amtlichen Feststellung der Geflügelpest bei einem gehaltenen Vogel um den betroffenen Betrieb einen Sperrbezirk mit einem Radius von mindestens 3 km und um den Sperrbezirk ein Beobachtungsgebiet fest; der Radius von Sperrbezirk und Beobachtungsgebiet zusammen beträgt mindestens zehn Kilometer.

Unter Berücksichtigung der Ergebnisse der bisher durchgeführten ersten epidemiologischen Ermittlungen, der Strukturen des hiesigen Handels, der örtlichen Gegebenheiten, natürlicher Grenzen, der örtlichen Haltung von Tieren empfänglicher Arten, ökologische Gegebenheiten, Überwachungsmöglichkeiten und dem Vorhandensein von Schlachtstätten und Verarbeitungsbetrieben für tierische Nebenprodukte ist die Festlegung des Sperrgebietes zu Nr. 1 bzw. des Beobachtungsgebietes zu Nr. 2 geeignet aber auch erforderlich, um eine Verschleppung des Erregers der Geflügelpest möglichst zu verhindern bzw. möglichst frühzeitig zu erkennen.

Andere geeignete Maßnahmen als die angeordneten sind nicht ersichtlich bzw. können nach den tierseuchenrechtlichen Vorschriften nicht gefordert werden.

**Zu 3.:**

Durch die Anordnung der sofortigen Vollziehung nach § 80 Abs. 2 S. 1 Ziffer 4 VwGO entfällt die aufschiebende Wirkung der Klage, soweit diese nicht bereits nach § 80 Abs. 2 S. 1 Nr. 3 VwGO i. V. m. § 37 Tiergesundheitsgesetz entfällt.

Es besteht ein besonderes öffentliches Interesse, dass die Festlegung des Sperrbezirks nach Nr. 1 sowie des Beobachtungsgebietes zu Nr. 2 schnellstmöglich wirksam wird.

Aus Gründen einer effektiven Tierseuchenbekämpfung ist es unbedingt erforderlich, dass schnellstmöglich um den Ausbruchsbetrieb herum ein Sperrbezirk und um diesen herum ein Beobachtungsgebiet nach §§ 21 und 27 der Geflügelpest-Verordnung festgelegt und damit die in diesen Vorschriften bezeichneten und mit der Bekanntgabe der Festlegung dieser Gebiete unmittelbar kraft Gesetzes wirksam werdenden Schutzmaßnahmen wie z. B. Verbringungsverbote in Kraft treten. Käme es hierbei zu einer zeitlichen Verzögerung, würde durch das entsprechend spätere Wirksamwerden der vorgeschriebenen Schutzmaßnahmen die Verbreitung der Geflügelpest begünstigt oder könnte eine bereits stattgefundene Verschleppung erst verspätet erkannt werden. Hierbei würden immense wirtschaftliche Schäden bei allen Halterinnen und Haltern von empfänglichen Tierarten entstehen.

Im Interesse einer effektiven Tierseuchenbekämpfung überwiegt das besondere öffentliche Interesse daran, dass auch während eines eventuellen Klageverfahrens erforderliche Tierseuchenbekämpfungsmaßnahmen durchgeführt werden können.

Das Interesse der Tierhalterinnen und -halter im Sperrbezirk bzw. Beobachtungsgebiet an Vollzugschutz muss hinter diesem besonderen öffentlichen Interesse zurückstehen.

**Zu 4.:**

Der Vorbehalt des Widerrufs ist erforderlich, um insbesondere bei Änderung der Seuchenlage die Grenzen des Sperrbezirks oder des Beobachtungsgebietes entsprechend anpassen zu können.

**Zu 5.:**

Auf Grundlage der §§ 41 Absatz 4 Satz 4, 43 Absatz 1 VwVfG NRW kann als Zeitpunkt der Bekanntgabe einer Allgemeinverfügung der auf die Bekanntmachung folgende Tag bestimmt werden.

**Rechtsbehelfsbelehrung:**

Gegen diese Verfügung kann innerhalb eines Monats nach Bekanntgabe Klage erhoben werden. Die Klage ist schriftlich beim Verwaltungsgericht Minden (Königswall 8, 32423 Minden oder Postfach 32 40, 32389 Minden) oder mündlich zur Niederschrift beim Urkundsbeamten der Geschäftsstelle des Verwaltungsgerichts Minden oder durch Übertragung eines elektronischen Dokuments an die elektronische Poststelle des Verwaltungsgerichts Minden zu erheben. Das elektronische Dokument muss für die Bearbeitung durch das Verwaltungsgericht Minden geeignet sein. Es muss mit einer qualifizierten elektronischen Signatur der verantwortenden Person versehen sein oder von der verantwortenden Person signiert und auf einem sicheren Übermittlungsweg gemäß § 55a Absatz 4 Verwaltungsgerichtsordnung (VwGO) ein gereicht werden. Die für die Übermittlung und Bearbeitung geeigneten technischen Rahmenbedingungen bestimmen sich nach näherer Maßgabe der Verordnung über die technischen Rahmenbedingungen des elektronischen Rechtsverkehrs und über das besondere elektronische Behördenpostfach (Elektronischer-Rechtsverkehr-Verordnung- ERW) vom 24. November 2017 (BGBl. I S. 3803).

**Hinweise:**

Falls die Frist durch das Verschulden einer von Ihnen bevollmächtigten Person versäumt werden sollte, so würde deren Verschulden Ihnen zugerechnet, Ihre Klage muss innerhalb der Monatsfrist bei Gericht eingegangen sein. Gegner einer Klage gegen diesen Bescheid ist der Kreis Paderborn.

Diese Allgemeinverfügung sowie die Karte des Sperrbezirkes und des Beobachtungsgebietes können während der üblichen Öffnungszeiten im Amt für Verbraucherschutz und Veterinärwesen des Kreises Paderborn, 33102 Paderborn, Aldegrevestr. 10-14, Gebäude D, Zimmer D.00.24, eingesehen werden.

Kreis Paderborn  
als Kreisordnungsbehörde  
Im Auftrag

gez.  
Beninde



**Hinweise:**

1. Innerhalb des unter Nr. 1 festgelegten Sperrbezirkes
  - 1.1. darf das Geflügel und die in Gefangenschaft gehaltenen Vögel anderer Arten nur in geschlossenen Ställen oder unter einer Schutzvorrichtung gehalten werden,
  - 1.2. haben Tierhalter dem Kreis Paderborn - Amt für Verbraucherschutz und Veterinärwesen - unverzüglich die Anzahl der von Ihnen gehaltenen Vögel unter Angabe ihres Standortes, der Nutzungsart und die Anzahl der verendeten gehaltenen Vögel sowie jede Änderung anzuzeigen,
  - 1.3. dürfen gehaltene Vögel, Säugetiere, Fleisch von Geflügel und Federwild, Eier sowie von Geflügel und Federwild stammende sonstige Erzeugnisse und tierische Nebenprodukte weder in noch aus einem Bestand mit gehaltenen Vögeln, Futtermittel nicht aus einem Bestand verbracht werden,
  - 1.4. haben Tierhalter sicherzustellen,
    - a) dass die Ein- und Ausgänge zu den Ställen oder die sonstigen Standorte des Geflügels gegen unbefugten Zutritt oder unbefugtes Befahren gesichert sind,
    - b) die Ställe oder sonstigen Standorte des Geflügels von betriebsfremden Personen nur mit betriebseigener Schutzkleidung oder Einwegschutzkleidung betreten werden und dass diese Personen die Schutz- oder Einwegschutzkleidung nach Verlassen des Stalles oder sonstigen Standortes des Geflügels unverzüglich ablegen,
    - c) Schutzkleidung nach Gebrauch unverzüglich gereinigt und desinfiziert und Einwegschutzkleidung nach Gebrauch unverzüglich unschädlich beseitigt wird,
    - d) nach jeder Einstellung oder Ausstallung von Geflügel die dazu eingesetzten Gerätschaften und der Verladeplatz gereinigt und desinfiziert werden und dass nach jeder Ausstallung die frei gewordenen Ställe einschließlich der dort vorhandenen Einrichtungen und Gegenstände gereinigt und desinfiziert werden,
    - e) betriebseigene Fahrzeuge abweichend von § 17 Abs. 1 Satz 1 und 2 der Viehverkehrsverordnung unmittelbar nach Abschluss eines Geflügeltransports auf einem befestigten Platz gereinigt und desinfiziert werden,
    - f) Fahrzeuge, Maschinen und sonstige Gerätschaften, die in der Geflügelhaltung eingesetzt und in mehreren Ställen oder von mehreren Betrieben gemeinsam benutzt werden, jeweils vor der Benutzung in einem anderen Stall oder im abgebenden Betrieb vor der Abgabe gereinigt und desinfiziert werden,
    - g) die ordnungsgemäße Schadnagerbekämpfung durchgeführt wird und hierüber Aufzeichnungen gemacht werden,
    - h) der Raum, der Behälter oder die sonstigen Einrichtungen zur Aufbewahrung verendeten Geflügels nach jeder Abholung, mindestens jedoch einmal im Monat, gereinigt und desinfiziert wird oder werden,
    - i) eine betriebsbereite Einrichtung zum Waschen der Hände sowie eine Einrichtung zum Wechseln und Ablegen der Kleidung und zur Desinfektion der Schuhe vorgehalten wird,
  - 1.5. ist die Beförderung von frischem Fleisch von Geflügel aus einer Schlachtstätte, einem Zerlegetrieb oder einem Kühlhaus verboten, (Dies gilt nicht, soweit 1. das frische Fleisch von Geflügel außerhalb des Sperrbezirks gewonnen und von frischem Fleisch von Geflügel, das im Sperrbezirk gewonnen worden ist, getrennt gelagert und befördert worden ist oder 2. das frische Fleisch von Geflügel vor dem 21. Tag der mutmaßlichen Einschleppung des hochpathogenen aviären Influenzavirus in den Seuchenbestand gewonnen und von frischem Fleisch getrennt gelagert und befördert worden ist, das nach diesem Zeitpunkt gewonnen worden ist.),
  - 1.6. dürfen gehaltene Vögel zur Aufstockung des Wildvogelbestandes nicht frei gelassen werden,
  - 1.7. dürfen auf öffentlichen oder privaten Straßen oder Wegen, ausgenommen auf betrieblichen Wegen, gehaltene Vögel, Eier oder Tierkörper gehaltener Vögel nicht befördert werden, (Dies gilt nicht 1. für die Beförderung im Durchgangsverkehr auf Bundesfernstraßen oder Schienenverbindungen, soweit das Fahrzeug nicht anhält und Geflügel oder frisches Fleisch von Geflügel nicht entladen wird, und 2. für die sonstige Beförderung von Konsumeiern, die außerhalb des Sperrbezirks erzeugt worden sind.),

**Amtsblatt  
für den Kreis Paderborn**

**78. Jahrgang**

**03. März 2021**

**Nr. 35 / S. 22**

- 
- 1.8. ist die Durchführung von Geflügelausstellungen, Geflügelmärkten oder Veranstaltungen ähnlicher Art verboten,
  - 1.9. sind Transportfahrzeuge und Behälter, mit denen gehaltene Vögel, frisches Fleisch von Geflügel, tierische Nebenprodukte von Geflügel, Futtermittel und sonstige Materialien, die Träger des hochpathogenen aviären Influenzavirus sein können, befördert worden sind, sowie Fahrzeuge, mit denen ein Bestand mit gehaltenen Vögeln befahren worden ist, unverzüglich nach jeder Beförderung zu reinigen und mit einem DVG-gelisteten Desinfektionsmittel zu desinfizieren.
2. Innerhalb des unter Nr. 2 festgelegten Beobachtungsgebietes
- 2.1. haben Tierhalter dem Kreis Paderborn - Amt für Verbraucherschutz und Veterinärwesen - unverzüglich die Anzahl der von Ihnen gehaltenen Vögel unter Angabe ihres Standortes, der Nutzungsart und die Anzahl der verendeten gehaltenen Vögel sowie jede Änderung anzuzeigen,
  - 2.2. gehaltene Vögel, frisches Fleisch von Geflügel und Federwild, Eier sowie von Geflügel und Federwild stammende sonstige Erzeugnisse sowie tierische Nebenprodukte von Geflügel weder in einen noch aus einem Bestand verbracht werden,
  - 2.3. haben Tierhalter sicherzustellen,
    - a) die Ställe oder sonstigen Standorte des Geflügels von betriebsfremden Personen nur mit betriebseigener Schutzkleidung oder Einwegschutzkleidung betreten werden und dass diese Personen die Schutz- oder Einwegschutzkleidung nach Verlassen des Stalles oder sonstigen Standortes des Geflügels unverzüglich ablegen,
    - b) Schutzkleidung nach Gebrauch unverzüglich gereinigt und desinfiziert und Einwegschutzkleidung nach Gebrauch unverzüglich unschädlich beseitigt wird,
  - 2.4. dürfen gehaltene Vögel zur Aufstockung des Wildvogelbestandes nicht frei gelassen werden,
  - 2.5. ist die Durchführung von Geflügelausstellungen, Geflügelmärkten oder Veranstaltungen ähnlicher Art verboten,
  - 2.6. sind Transportfahrzeuge und Behälter, mit denen gehaltene Vögel, frisches Fleisch von Geflügel, tierische Nebenprodukte von Geflügel, Futtermittel oder sonstige Materialien, die Träger des hochpathogenen aviären Influenzavirus sein können, befördert worden sind, sowie Fahrzeuge, mit denen ein Bestand mit gehaltenen Vögeln befahren worden ist, unverzüglich nach jeder Beförderung zu reinigen und mit einem DVG-gelisteten Desinfektionsmittel zu desinfizieren.
3. Verstöße gegen diese Schutzmaßnahmen stellen Ordnungswidrigkeiten dar, die nach § 32 Abs. 2 und 3 TierGesG in Verbindung mit § 64 Geflügelpest-Verordnung mit einem Bußgeld bis zu 30.000,00 € geahndet werden können.