



# Haushalt 2019 des Kreises Paderborn

LR Stand: 02.11.2018

## Vortragsgliederung

1. Eckwerte zum Kreishaushalt 2019
2. Eckwerte zum Jugendhilfehaushalt 2019
3. Entschuldung und Zinsentwicklung
4. Investitionstätigkeit
5. AV.E Eigenbetrieb
6. Breitbandausbau und Digitalisierung
7. Wasserverband Obere Lippe (WOL)
8. Natur- und Artenschutz
9. Öffentlicher Personennahverkehr



## Thesen zum Haushalt 2019

1. Senkung des Hebesatzes der Kreisumlage um 1,4% bei Inanspruchnahme der Ausgleichsrücklage in Höhe von 4 Mio.€ führt zu einer moderaten Kreisumlageerhöhung von 1,3 Mio.€ ( Haushaltsplanentwurf ).
2. Die Vermeidung einer Bundesauftragsverwaltung seitens der Bundesregierung führt zu einer sinkende Bundesbeteiligung bei den Kosten der Unterkunft und zu einer Verschiebung der Erträge in Höhe von 3,2 Mio.€ an die Städte und Gemeinden !
3. Entschuldungskurs wird fortgesetzt und führt zu einem voraussichtlichen Schuldenstand Ende 2019 von ca. 2,5 Mio.€.
4. Hohe Investitionstätigkeit beim Kreis Paderborn mit einem Volumen von rd. 20 Mio.€ in den Bereichen Hoch- und Tiefbau, Zuschüsse an Kindertagesstätten und Beschaffungen.
5. Deutliche Stellenmehrbedarfe aufgrund von Fallzahlensteigerungen in sensiblen Bereichen wie Rettungsdienst und Kinderschutz.

# 1. Eckwerte zum Kreishaushalt 2019

## Allgemeine Kreisumlage

	<b>Haushaltsjahr 2018</b>	<b>Haushaltsjahr 2019</b>	<b>Differenz</b>
Umlagegrundlagen	442,866 Mio. €	464,054 Mio. €	+ 21,188 Mio. €
Allg. Kreisumlage Hebesatz in %	38,01 %	36,57 %	- 1,44 %
Kreisumlageaufkommen	<b>168,345 Mio. €</b>	<b>169,717 Mio. €</b>	<b>+ 1,372 Mio. €</b>

Im Haushaltsplanentwurf 2019 sind enthalten:

- Schlüsselzuweisungen/Pauschalen gem. Arbeitskreisrechnung zum GFG 2019
- Entnahme aus der Ausgleichsrücklage in Höhe von 4,0 Mio. €

## 2. Eckwerte zum Jugendhilfehaushalt 2019

	2018	2019	Differenz
<b>Jugendamtsumlage</b> in Mio. €	37,572	40,024	+ 2,452
Hebesatz in %	19,10	19,30	+ 0,20

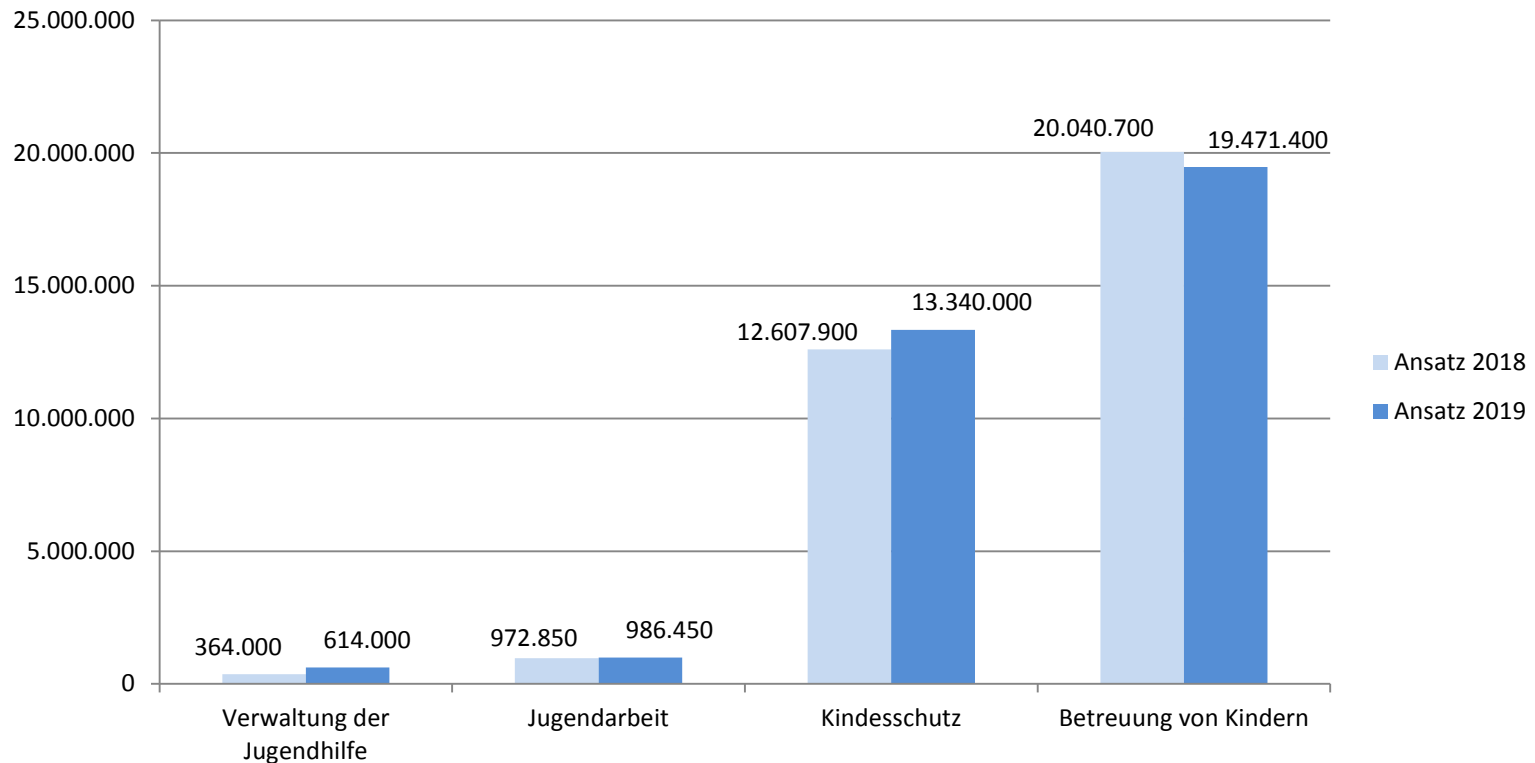
- Jahresrechnung 2017: Überdeckung in Höhe von ca. 1,9 Mio.€ ( neben 1,3 Mio. € erhöhter Umlage zum Ausgleich der Unterdeckung aus VJ führte ein gutes Jahresergebnis zur hohen Überdeckung).
- Planung 2018: In der Planung 2018 wurden 1,4 Mio. € Überschuss aus Vorjahren durch Senkung der Umlage an die Kommunen zurückgegeben. Der geplante Zuschussbedarf (38,9 Mio. €) konnte um 1,4 Mio. € gesenkt werden.
- Planung 2019: Die Jugendamtsumlage steigt von 37,57 Mio. € auf 40,02 Mio. € (+ 2,45 Mio. €).

## 2. Eckwerte zum Jugendhilfehaushalt 2019

- Jugendhilfehaushalt 2019: Der eigentliche Zuschussbedarf ohne Verrechnungen steigt gegenüber 2018 ( 39,0 Mio.€) um 1,6 Mio.€ auf 40,6 Mio. €
  
- Gründe :
  - Personalaufwendungen: + 0,9 Mio. € insbesondere aufgrund Organisationsuntersuchung mit Stellenbemessung nach dem Pforzheimer Modell, welches auch Anwendung bei der Stadt Paderborn findet.
  
  - Anstieg Fachaufwendungen: + 0,7 Mio.€ insbesondere aufgrund -0,9 Mio. € im Bereich Kinderschutz (Kostenanstieg im Bereich „Mutter/Kind“, „Hilfe für junge Volljährige“ u. „Eingliederungshilfen“ -0,3 Mio. € UVG (Wegfall der Heranziehungsbeträge ab 07/2019) +0,5 Mio. € Betreuung von Kindern (Anstieg Elternbeiträge KiTa)

## 2. Eckwerte zum Jugendhilfehaushalt 2019 Ergebnisvergleich mit dem Vorjahr (Zuschussbedarf)

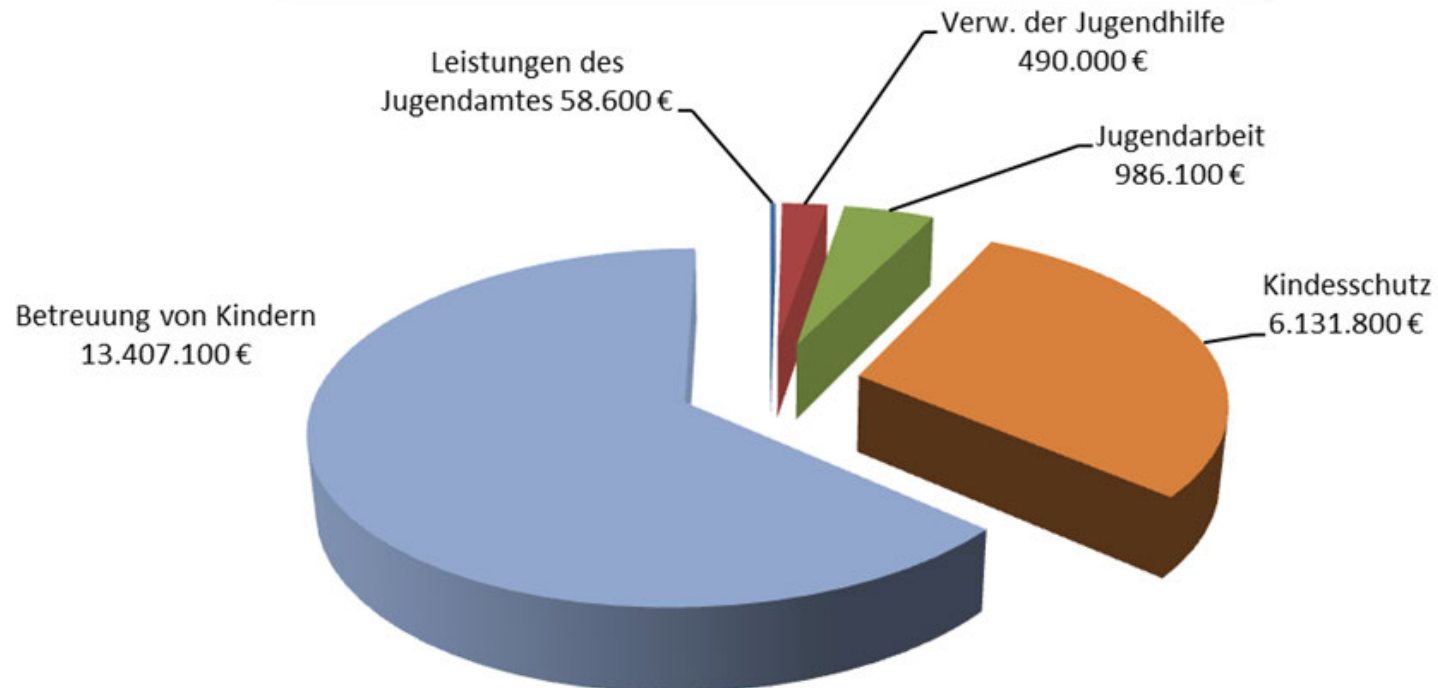
### Ergebnisvergleich mit dem Vorjahr (als Zuschussbedarf)



## 2. Eckwerte zum Jugendhilfehaushalt 2019

Ansätze aus dem Jahr 2009 zum Vergleich

### Ergebnisansätze des Jugendamtes für das Haushaltsjahr 2009 (21,1 Mio. €)

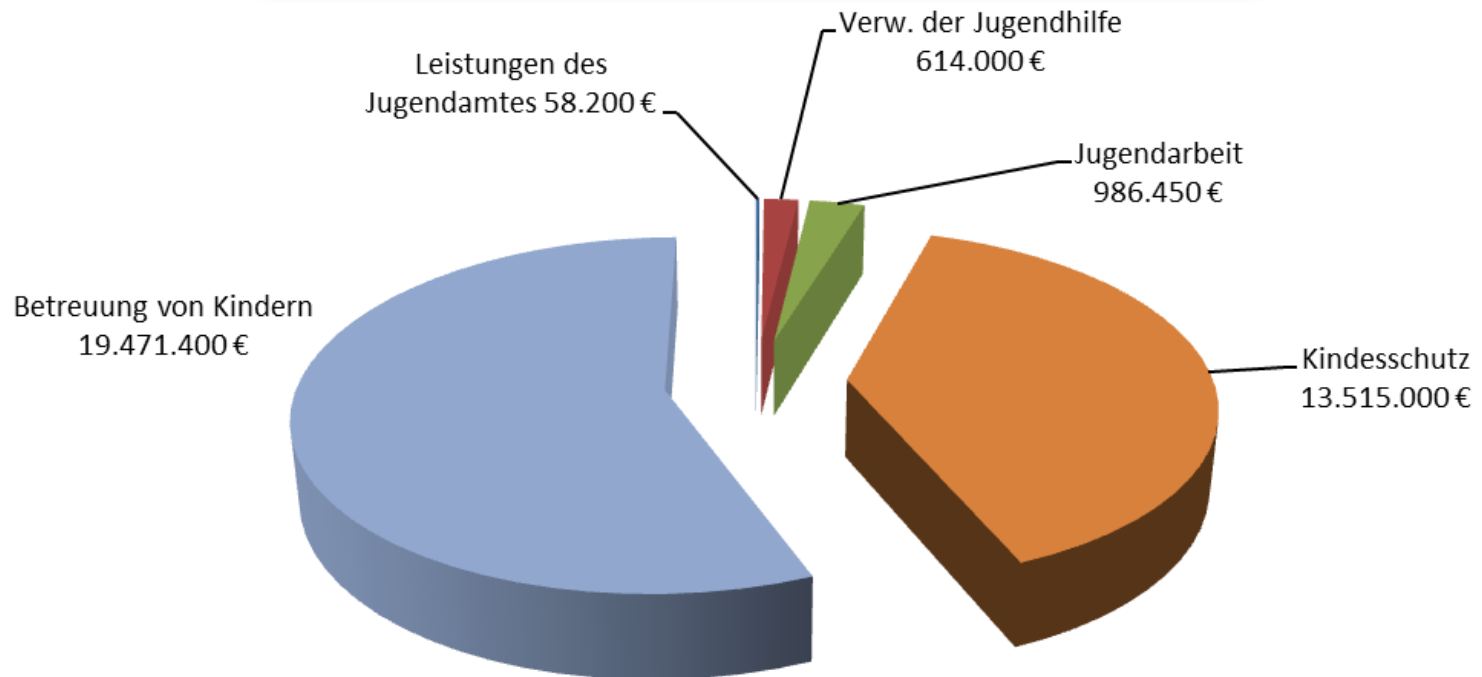




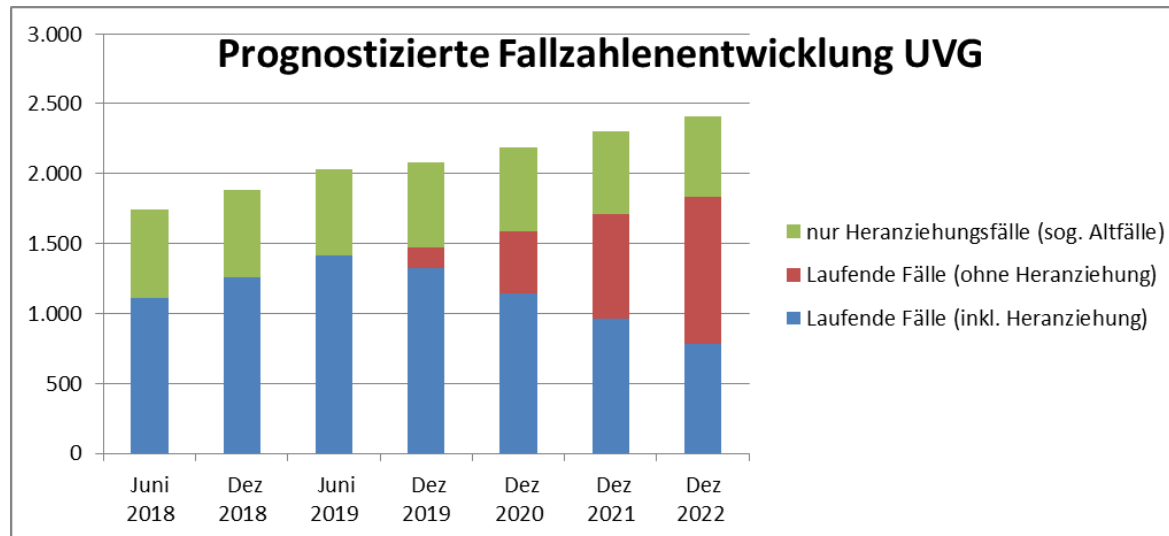
## 2. Eckwerte zum Jugendhilfehaushalt 2019

nahezu Verdopplung des Jugendhilfehaushaltes innerhalb von 10 Jahren

### Ergebnisansätze des Jugendamtes für das Haushaltsjahr 2019 (34,6 Mio. €)



## 2. Eckwerte zum Jugendhilfehaushalt 2019 prognostische Fallzahlenentwicklung UVG



- eine Verlagerung der Heranziehung auf das Land soll nur für Neufälle ab 01.07.2019 erfolgen
- die Fallzahlen insgesamt werden demnach weiter ansteigen
  - a) Laufende Fälle inkl. Heranziehung gehen sukzessive zurück
  - b) sog. Altfälle (nur Heranziehung) bleiben hier erhalten
  - c) Laufende Fälle (ohne Heranziehung) laufen ab 01.07.2019 an



### 3. Entschuldung und Zinsentwicklung im Kreishaushalt 2019

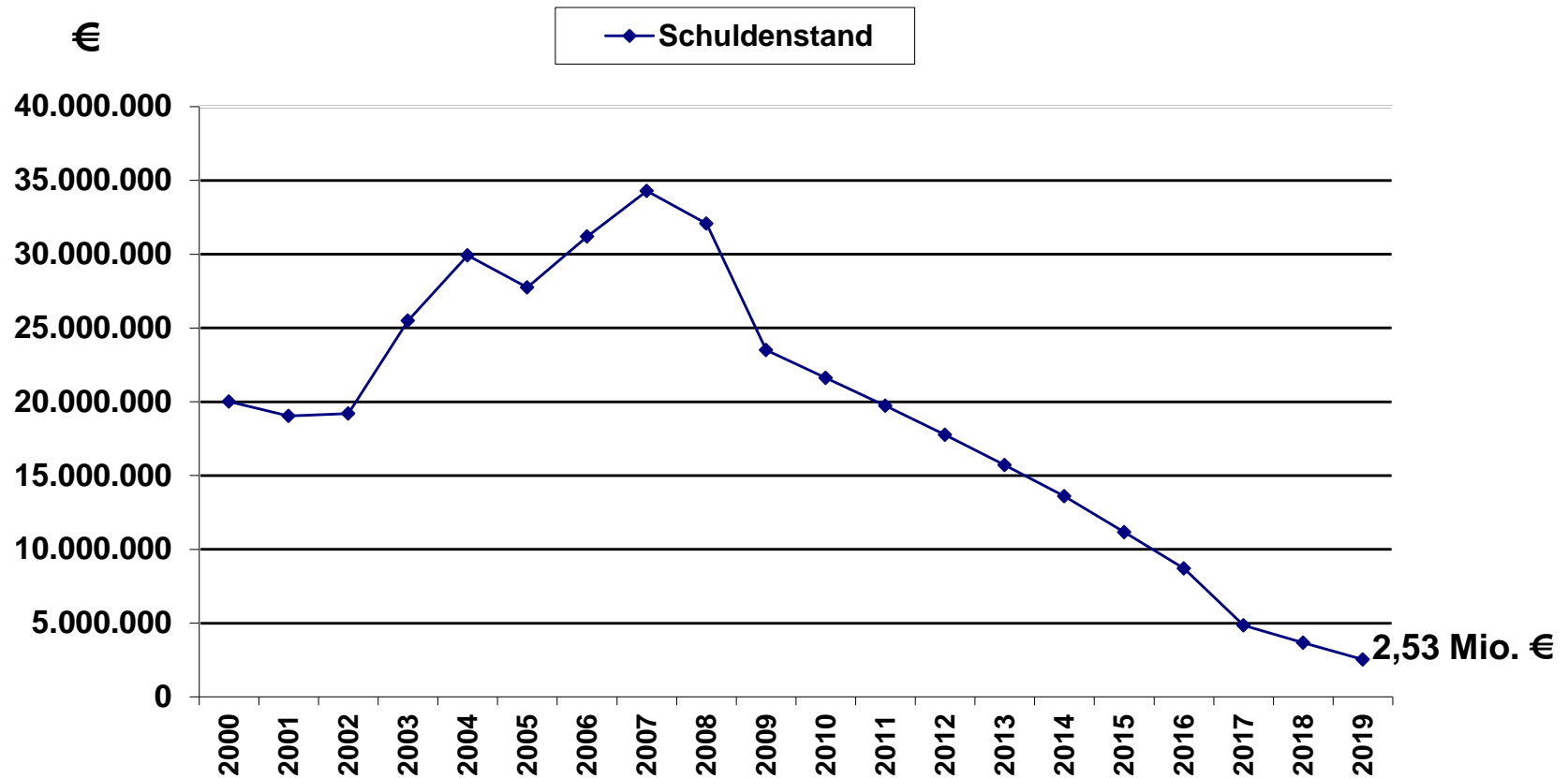
Die maßvolle Investitionspolitik des Kreises ist Voraussetzung für eine Fortsetzung der Entschuldung, die bis Ende 2019 voraussichtlich auf ca. 2,531 Mio. € zurückgeführt werden kann.

Infolgedessen ist weder eine Darlehns ermächtigung geplant noch die Aufnahme von Kassenkrediten vorgesehen.

Dieser strikte Entschuldungskurs sollte beibehalten werden, um die umlagewirksame Zinsbelastung weiter senken zu können und damit die kreisangehörigen Städte und Gemeinden zu entlasten.

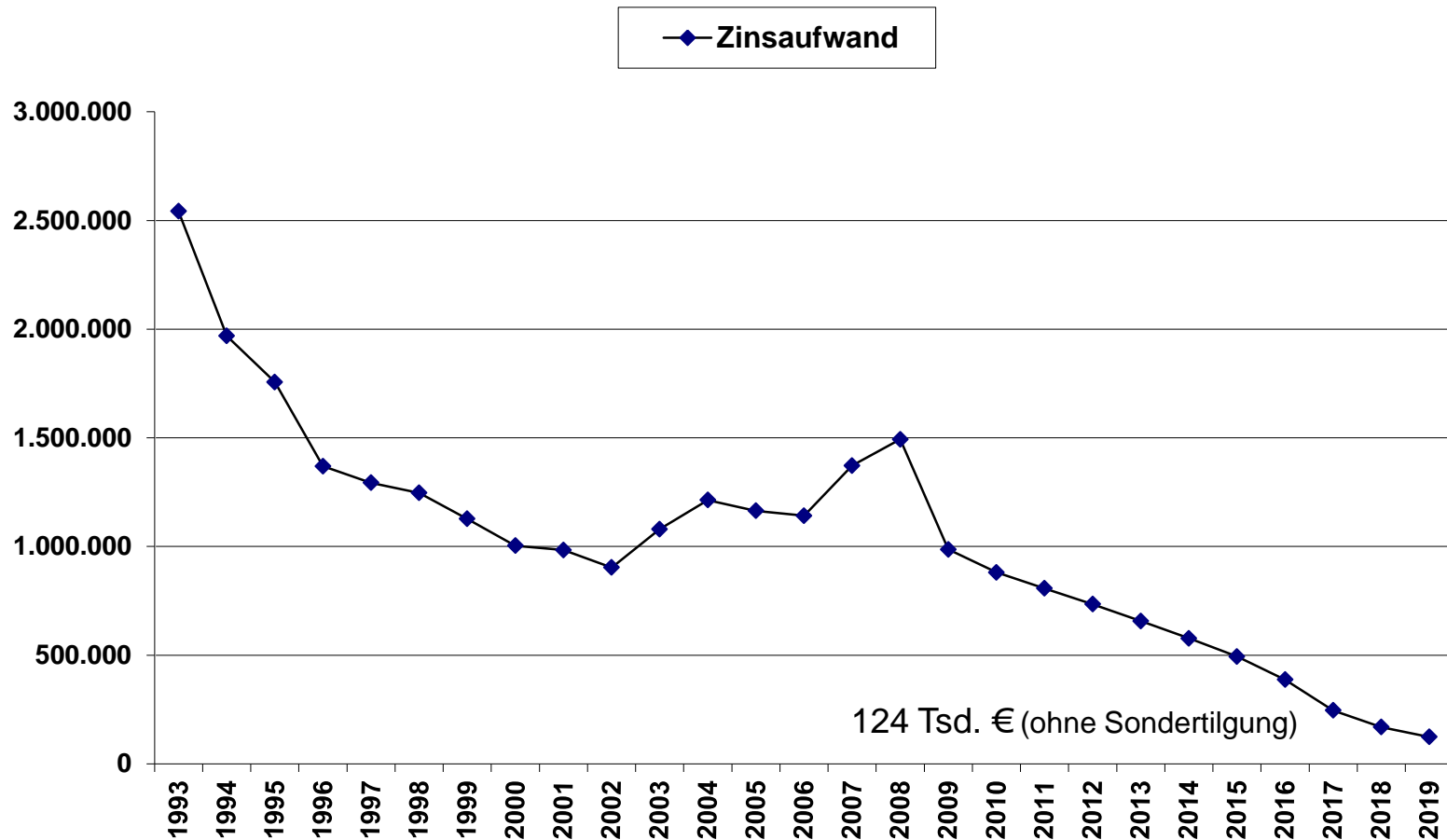
Außerdem stehen nach dem Wegfall der Tilgungszahlungen dem Kreis zusätzliche Mittel für zukunftsweisende Investitionen zur Verfügung.

### 3. Entschuldung und Zinsentwicklung im Kreishaushalt 2019

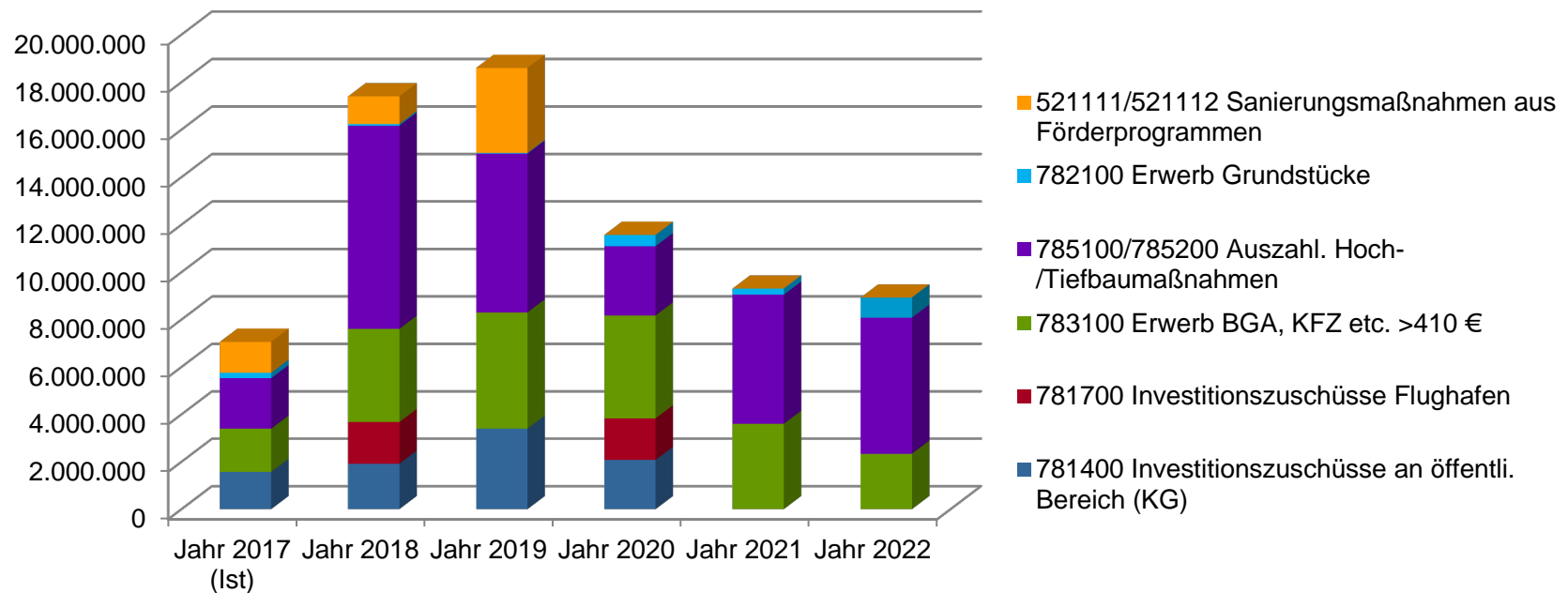


Sollte es die Liquidität des Kreises in 2019 zulassen, ist eine Sondertilgung eingeplant. Der Schuldenstand zum 31.12.2019 würde in dem Fall bis auf 1,40 Mio. € sinken.

### 3. Entschuldung und Zinsentwicklung im Kreishaushalt 2019



## 4. Investitionstätigkeit



Hohe Investitionstätigkeit beim Kreis Paderborn insbesondere in den Jahren 2018/2019:

- 2018/2019 insgesamt 8,5 Mio. € bzw. 5,9 Mio. € im Hoch- und Tiefbau (davon Kreishausneubau 7,4 Mio. € in beiden Jahren und Rettungswache Büren 1,2 Mio. €) sowie 6,1 Mio. € für den Erweiterungsbau am Berufsschulzentrum in den Jahren 2018 bis 2022
- 2019/2020 Investitionen in Kindertageseinrichtungen U3-Förderung mit 3,4 Mio. € bzw. 2,1 Mio. €
- 2018/2020 Investitionskostenzuschuss Flughafen mit je 1,75 Mio. €
- 2021/2022 hohe Planansätze im Straßen-/Radwegebau mit Grundstückserwerb (insg. 9,5 Mio. €); zeitl. Verschiebung wahrscheinlich

## 4. Investitionstätigkeit

Amt / Produkt	Beschreibung der Investitionen ( ab 50 T€ ohne Förderprogramme)	Planansatz 2019
10 / 010302	Aufwand für Informationstechnik	185.500
41 / 040101	Umbau Baracke zu Ge-Denk-Ort	119.500
69 / 120101	Sonderbachbrücke K19	300.000
69 / 120101	Brücke Krollbach K4	100.000
11-20 / 010401	Versorgungsfonds	5.752.500
32 / 020501	Ausstattungsgegenstände für KFTZ	144.750
32 / 020502	BGA für Krankentransport-/Rettungsdienst	423.000
32 / 020504	BGA für die Leitstelle	134.800
32 / 020502	Kraftfahrzeugbeschaffung Amt 32 RD	1.085.000
51 / 060401	Abwicklung U3-Förderung	3.400.000
69 / 120101	Kraftfahrzeugbeschaffung FB 69	550.000
65 / 010801	Kreishausenerweiterung II. Bauabschnitt	3.400.000

## 4. Investitionstätigkeit

65 / 030207-9	Raumerweiterung Berufsschulzentrum	2.645.000
40 / 030203-10	Digitalisierung an den kreiseigenen Schulen	350.000
40 / 030207-9	Lautsprecheranlage Schulzentrum	270.000
40 / 030206-10	Investiver MEP an den Berufskollegs	348.400
40 / 030209	Sonderinvestitionen Helene-Weber-Berufskolleg	215.000
40 / 030207	Sonderinvestitionen Richard von Weizäcker -Berufskolleg	110.000
40 / 030101	Digitalisierung an Schulen (Digitalpakt)	250.000
	Summe:	19.783.450



## 4. Investitionstätigkeit - Förderprogramme

### Gute Schule 2020

2017 – 2020 = 2 Mrd. € in NRW

Kreis Paderborn: 4 x 1,93 Mio. € = **7,72 Mio. €**

Verwendung :

- die Sanierung und Modernisierung von Schulgebäuden
- der Neu- und Umbau der kommunalen Schulinfrastruktur
- die Digitalisierungsmaßnahmen
- Grundstücke, die notwendiger Bestandteil eines aktuell anstehenden Investitionsvorhabens sind

Der Kreis erstellt ein Konzept und investiert; das Land leistet den Schuldendienst (Zinsen + Tilgung).

## 4. Investitionstätigkeit - Förderprogramme

**Finanzierung über das Kommunalinvestitionsförderungsgesetz Kapitel 1 (90%)  
2017 - 2022 = 1,12 Mrd. € NRW**

Fördermittelhöhe Kreis Paderborn insgesamt : **4,34 Mio. €**

**Verwendung in 2019:**     - **Kreishausenerweiterung/Neubau (0,22 Mio. €)**  
  (2018 standen hierfür 3,6 Mio. € zur Verfügung. Die Fördermittel sind damit vollständig verwendet. Insgesamt 190 AP)

**Finanzierung über das Kommunalinvestitionsförderungsgesetz Kapitel 2 (90%)  
2017 - 2022 = 1,12 Mrd. € NRW**

Fördermittelhöhe Kreis Paderborn insgesamt : **4,84 Mio. €**

**Verwendung in 2019:**     - **Heizung am Berufsschulzentrum (0,765 Mio. €)**  
  - **Raumerweiterung am Berufsschulzentrum (2,38 Mio. €)**

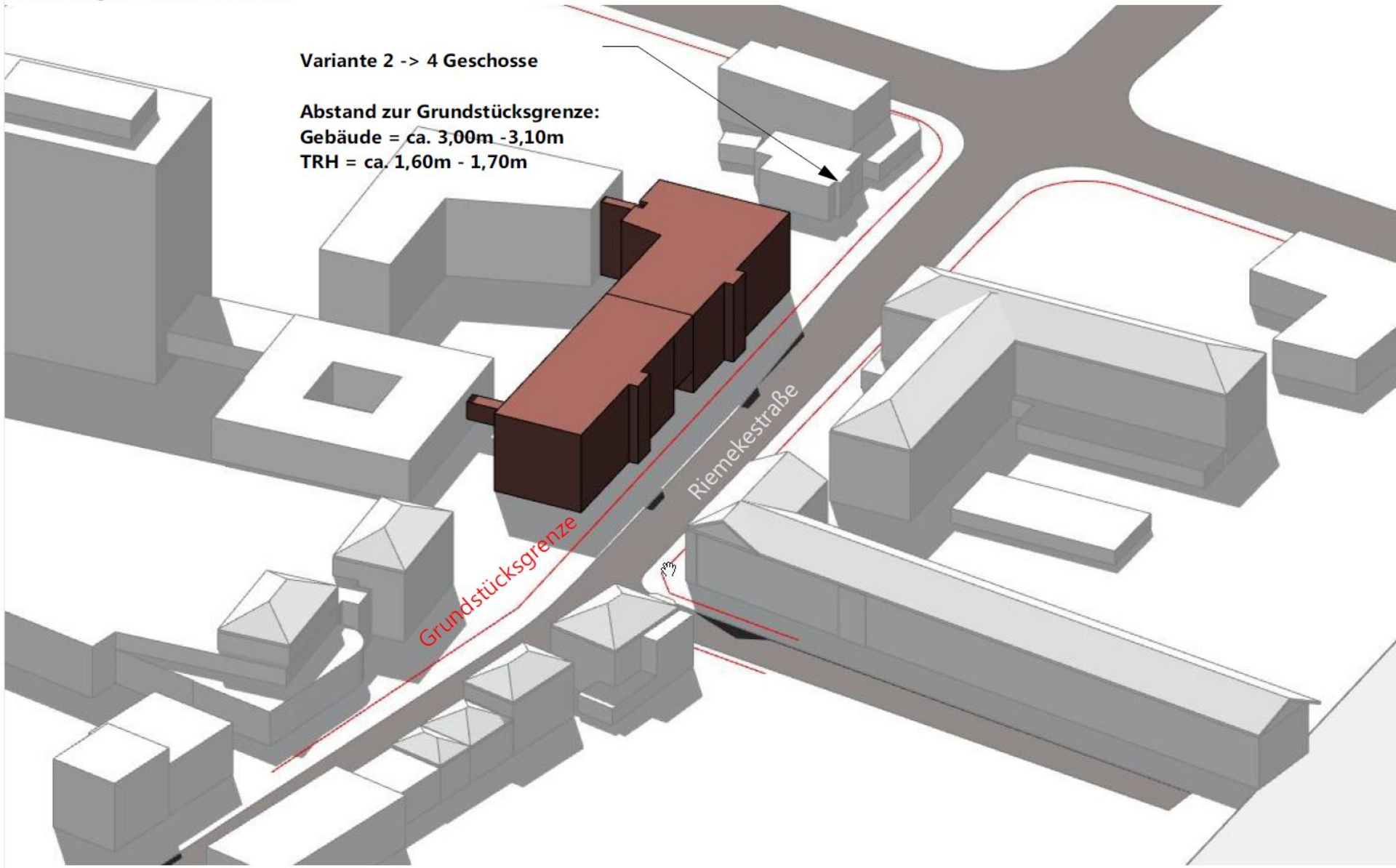
In den Folgejahren stehen planmäßig noch 1,34 Mio. € für die weitere Raumerweiterung zur Verfügung.

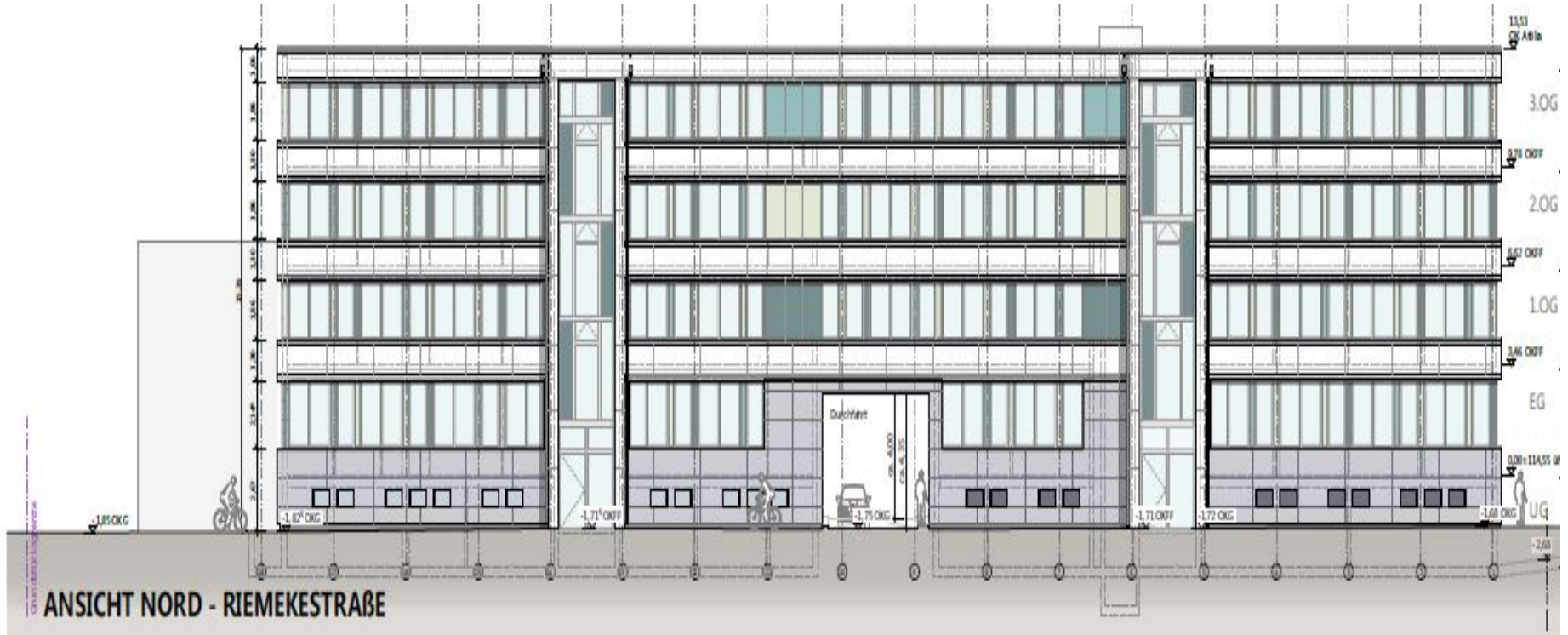
**Variante 2 -> 4 Geschosse**

**Abstand zur Grundstücksgrenze:**

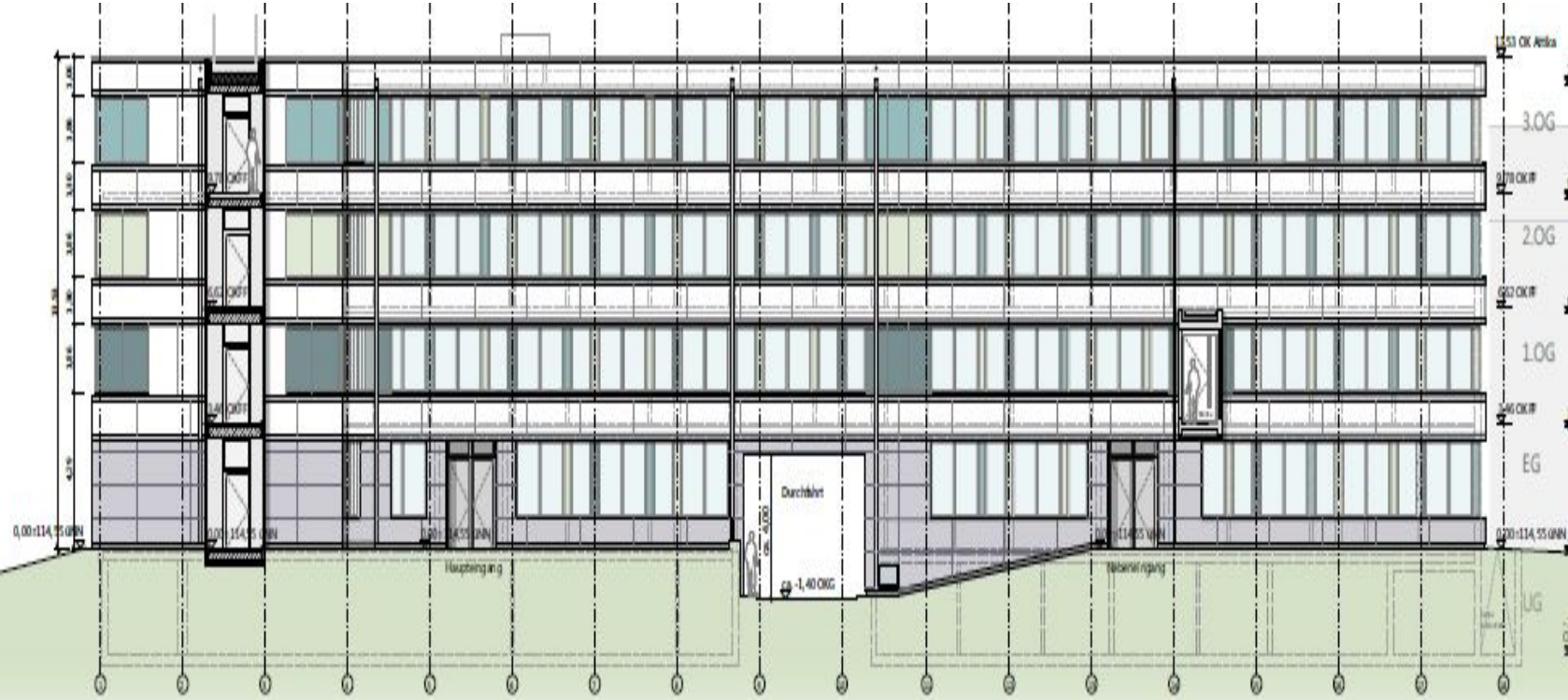
**Gebäude = ca. 3,00m - 3,10m**

**TRH = ca. 1,60m - 1,70m**









ANSICHT SÜD

## 5. Abfallgebühren im Kreis Paderborn auf sehr niedrigem Niveau

**Der Kreis Paderborn ist bei den kommunalen Abfallgebühren im Landes- und Bundesvergleich schon seit vielen Jahren bestens aufgestellt.**

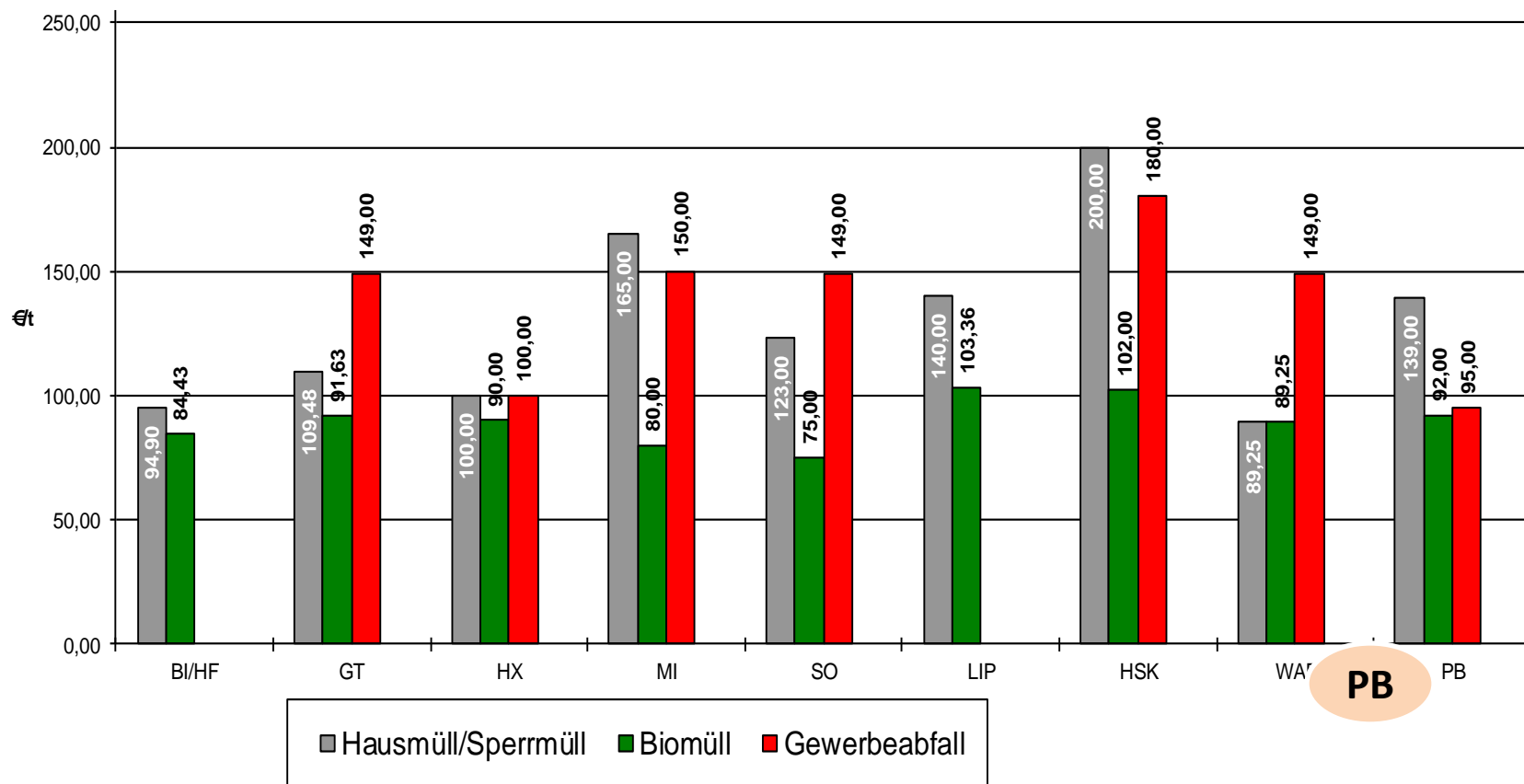
Erneut bestätigt durch diesjährige Umfrage des „*Bundes der Steuerzahler NRW*“

(BdSt NRW) bei 394 politisch selbstständigen Städten und Gemeinden des Landes NRW im Juli 2017 .



# Vergleich 2018: Abfallgebühren/-entgelte in OWL, HSK, WAF Haus-/Sperrmüll- und Bioabfall (Gebühr/brutto) in EUR/t - Gewerbeabfall (netto) in EUR/t

Bereinigt um die einwohnerbezogene Grundgebühr, sind die Abfallentsorgungsgebühren im Kreis Paderborn auf einem niedrigen Niveau !



Bei den Kreisen GT, SO und WAF kommt noch ein(e) einwohnerbezogene(s) Grundgebühr/-entgelt hinzu:

GT: 11,90 €EW\*a (brutto), WAF: 11,90 €EW\*a (brutto) und SO: 10,70 €EW\*a (Gebühr).

**Trotz operativ ausgeglichenem Geschäft der  
Abfallentsorgung  
sind die Gebühren in 2018 anzupassen !**

**Rückstellungshöhe für gesetzliche Verpflichtungen  
Deponie Alte Schanze (Stand 2017):**

**60,9 Mio. €**

**(Sickerwasserbehandlung, Entgasung, Oberflächenabdichtung)**

**derzeitige Kostensteigerungen bei Baugewerken:**

**ca. 4,0%**

**erzielter Zinssatz für sichere Kapitalanlagen**

**ca. 0,3%**

**Zinsdifferenz zum Erhalt der Liquidität = 3,7%**

**2,25 Mio. €**

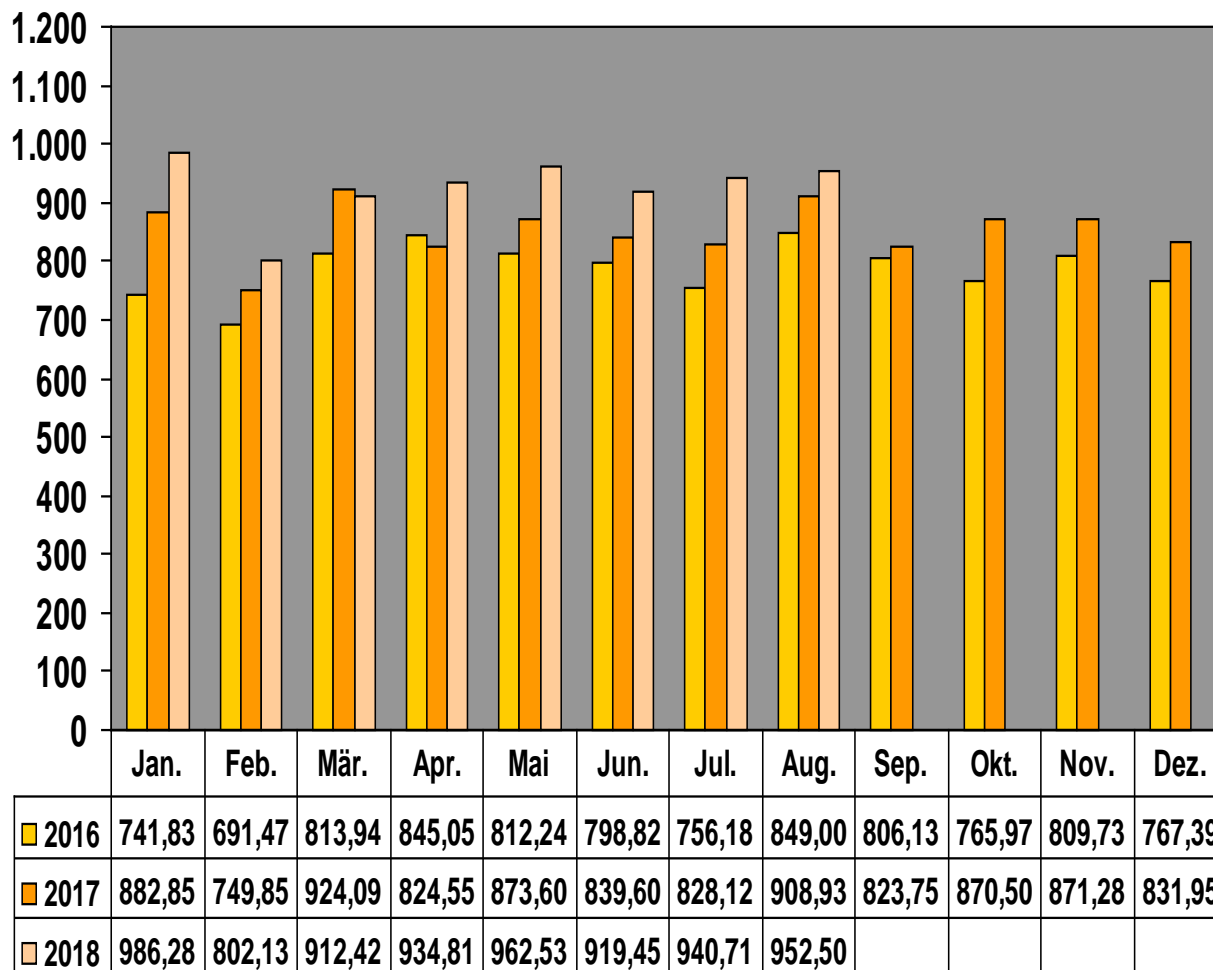
**Zinsdifferenz ist über  
Gebühreneinnahmen auszugleichen !**



# Wertstofftonne für Kunststoff- und Metallabfälle Monatsmengen 2018 im Kreis Paderborn in Gewichtstonnen (t)

**Durch weiterhin steigende Wertstoffmengen wird voraussichtlich die Umlage des WPL erhöht werden müssen !**

**Der Störstoffanteil der Wertstofftonne ist weiterhin gering und somit gut !**





## 6. Glasfaserausbau und Digitalisierung

Video-Clip: Daten-Wüste Deutschland

<https://www.youtube.com/watch?v=QGW1WDxUzMU&feature=youtu>



Zwei Anträge im Rahmen der Richtlinie „Förderung zur Unterstützung des Breitbandausbaus in der Bundesrepublik Deutschland“ – Antragstellung Mitte Dezember 2018

Kommune	Adressen gesamt	Unterversorgung				Wirtschaftlichkeitslücke	
		Adressen	komm. Schulen	priv. Schulen	in Prozent	in Euro	Eigenanteil (10 %)
Gemeinde Altenbeken	2.903	130	1	0	4,48	4.331.396,25	433.139,63
Stadt Bad Lippspringe	3.992	54	2	0	1,35	2.517.635,93	251.763,59
Stadt Bad Wünnenberg	4.229	242	4	0	5,72	8.988.024,63	898.802,46
Gemeinde Borcheln	4.014	83	3	2	2,07	5.153.713,31	515.371,33
Stadt Büren	6.901	208	4	4	3,01	9.570.056,37	957.005,64
Stadt Delbrück	8.947	1.328	0	0	14,84	28.053.000,44	2.805.300,04
Gemeinde Hövelhof	4.454	576	4	0	12,93	7.891.795,79	789.179,58
Stadt Lichtenau	3.802	504	2	0	13,26	10.509.500,25	1.050.950,03
Stadt Paderborn	34.685	460	24	7	1,33	16.139.237,20	1.613.923,72
Stadt Salzkotten	7.729	345	5	3	4,46	9.542.837,20	954.283,72
<b>Kreis Paderborn</b>	<b>81.656</b>	<b>3.930</b>	<b>49</b>	<b>16</b>	<b>4,81</b>	<b>102.697.197,37</b>	<b>10.269.719,74</b>

Kreis stellt Förderanträge als Dienstleister für die Kommunen

→ Synergien werden genutzt (bspw. nur eine juristische und technische Beratung nötig)

→ Ausschreibung des kreisweiten Ausbaus für die TKU deutlich attraktiver



5G

Die 5. Generation des Mobilfunks...

## Der neue Mobilfunkstandard 5G



Generation				
3.5G	3.9G	4G	4.5G	<b>5G</b>
Einführung				
2006	2010	2011	2016	<b>2020</b> voraussichtlich
Technik				
HSPA/ HSPA+	LTE	LTE Advanced	LTE Advanced Pro	<b>5G</b>
Maximale Geschwindigkeit				
42 Mbit/s	150 Mbit/s	600 Mbit/s	1 000 Mbit/s	<b>10 000</b> Mbit/s (Prognose)
Rechnerische Download-Zeit für einen 1,77 GB großen Film*				
6 Min.	2 Min.	25 Sek.	15 Sek.	<b>1</b> Sek.

...braucht Glasfaserinfrastruktur – fläch

HANDELSBLATT // \*Herr der Ringe

Quellen: Bundesnetzagentur, Ite-anbieter.info

Per Förderantrag wird ein Backbone geschaffen, das für weitere Ausbauaktivitäten genutzt werden kann.



## 6. Glasfaserausbau und Digitalisierung

- **Vernetzte Gesundheit**  
Intersektoraler Datenaustausch zwischen Kliniken, Ärzten und weiteren Akteuren (Kreisgesundheitsamt, Pflegeeinrichtungen Apotheken etc.)
- **Schul-App**  
Verschiedene Funktionen für den Schulalltag in einer mobilen Anwendung (Schülerfahrkarte, Essensbestellung, Stunden- bzw. Vertretungsplan etc.)
- **Einsatz von Blockchain-Technologie**  
Workshops zur Ermittlung von möglichen Einsatzbereichen der Blockchain-Technologie
- **Einsatz von Chatbot-Technologie**  
Ermittlung von möglichen Einsatzbereichen für textbasierte bzw. sprachbasierte Chatbots



## 6. Glasfaserausbau und Digitalisierung

### Konferenz "Digitalisierung der Kommunen in der Digitalen Modellregion OWL"

- Information, Inspiration, Vernetzung
- Key Note zu Smart Cities und Digitalisierung von einem Trendanalyst und Zukunftsforscher
- Vorstellung laufender und in Vorbereitung befindlicher Projekte
- Übertragbarkeit und Transfer von Erkenntnissen und Anwendungen in der Digitalen Modellregion OWL und im Land NRW



## 7. Wasserverband Obere Lippe

Zur Reduzierung der in den vergangenen Jahren beim WOL aufgebauten hohen Kreditverbindlichkeiten wurde seitens der beiden Mitgliedskreise Paderborn und Soest ein neues Finanzierungskonzept erarbeitet. Neben der Einrichtung einer Obergrenze für die jährlichen Investitionen in Höhe von 2,0 Mio. € planen die Kreise dem WOL einen erhöhten Mitgliedsbeitrag zur Verfügung zu stellen, um eine weitere Neuverschuldung zu vermeiden und die anfallenden Kreditzinsen leisten zu können.

Ein entsprechender Beschluss wurde in der Verbandsversammlung sowie im Fachausschuss des Kreises für Natur, Umwelt und Klimaschutz getroffen.

## 7. Wasserverband Obere Lippe

	2016 (Ist)	2017 (Ist)	2018 (Plan)	2019 (Plan)*	2020 (Plan)
<b>Mitgliedsbeitrag WOL</b>	1.700.000	1.700.000	1.700.000	1.730.000	1.760.000
Sonderzahlung	0	0	0	100.000	125.000
Summe WOL	1.700.000	1.700.000	1.700.000	1.830.000	1.885.000
<b>Anteil Kreis Paderborn</b>	1.275.000	1.275.000	1.275.000	1.297.500	1.320.000
Sonderzahlung	0	0	0	75.000	93.750
Summe Kreis Paderborn	1.275.000	1.275.000	1.275.000	1.372.500	1.413.750
<b>Anteil Kreis Soest</b>	425.000	425.000	425.000	432.500	440.000
Einzahlung Kapitalrücklage	0	0	0	25.000	31.250
Summe Kreis Soest	425.000	425.000	425.000	457.500	471.250



HRB Husen Dalheim

Altenaurenaturierung zwischen Vor- und  
Hauptstau, 1,2 km neue Gewässerlänge,  
Baukosten ca. 150.000 €, Fertigstellung 2017



17. April 2018



PB Schloß Neuhaus

Almeranturierung / Gerinneaufweitung auf 100m Länge,

Baukosten ca. 35.000 €, Fertigstellung 2018

Kooperation mit Stadt Paderborn



Januar 2018: vor der Baumaßnahme



Holheimer Bach (oberhalb Annenkapelle)  
Wiedervernässung eines ehem. Erlenbruchs  
und Laufverlängerung  
Baukosten ca. 40.000 € Fertigstellung 2018  
Kooperation mit Stadt Lichtenau und Kreis  
PB







## 8. Natur- und Artenschutz

	Ansätze 2019 €
<b>Ansätze für verschiedene Maßnahmen 2019</b>	
<ul style="list-style-type: none"> <li>➤ Maßnahmen, die durch das Land und die EU gefördert werden</li> <li>➤ Kofinanzierung der Biologischen Station</li> <li>➤ Kulturlandschaftsprogramm/Vertragsnaturschutz</li> <li>➤ Pflege von Kompensationsflächen sowie von kreiseigenen Waldflächen</li> <li>➤ Artenschutz sowie Bekämpfung von Neophyten und Neozoen</li> <li>➤ Aufwendungen für Umweltbildungsmaßnahmen</li> <li>➤ Aufwendungen aus Ersatzgeldern</li> <li>➤ Praktische Landschaftspflege (Sachkosten einer beim Träger IN VIA angesiedelten Landschaftspflegegruppe)</li> <li>➤ Aufstellung des Landschaftsplanes Altenbeken</li> <li>➤ Umlage an die Zweckverbände Naturpark Teutoburger Wald/Eggegebirge und Erholungsgebiet Bad Wünnenberg-Büren</li> <li>➤ Zuschüsse an die Greifvogel-Ausgewöhnungsstation Essenthoer Mühle</li> </ul>	<b>556.000 €</b>

## 8. Natur- und Artenschutz

### Beispiele umgesetzter Maßnahmen 2018

- Entsiegelung und Rekultivierung der Flächen einer ehemaligen Schweinemastanlage in Westenholz
- Instandsetzung eines ehemaligen Heideweihers auf einer kreiseigenen Fläche in Ostenland mit Mitteln von EU und Land
- Umgestaltung von zwei ehemaligen Trafotürmen zu Artenschutztürmen in Weiberg und Fürstenberg





## 8. Natur- und Artenschutz

### Artenschutztürme vorher - nachher

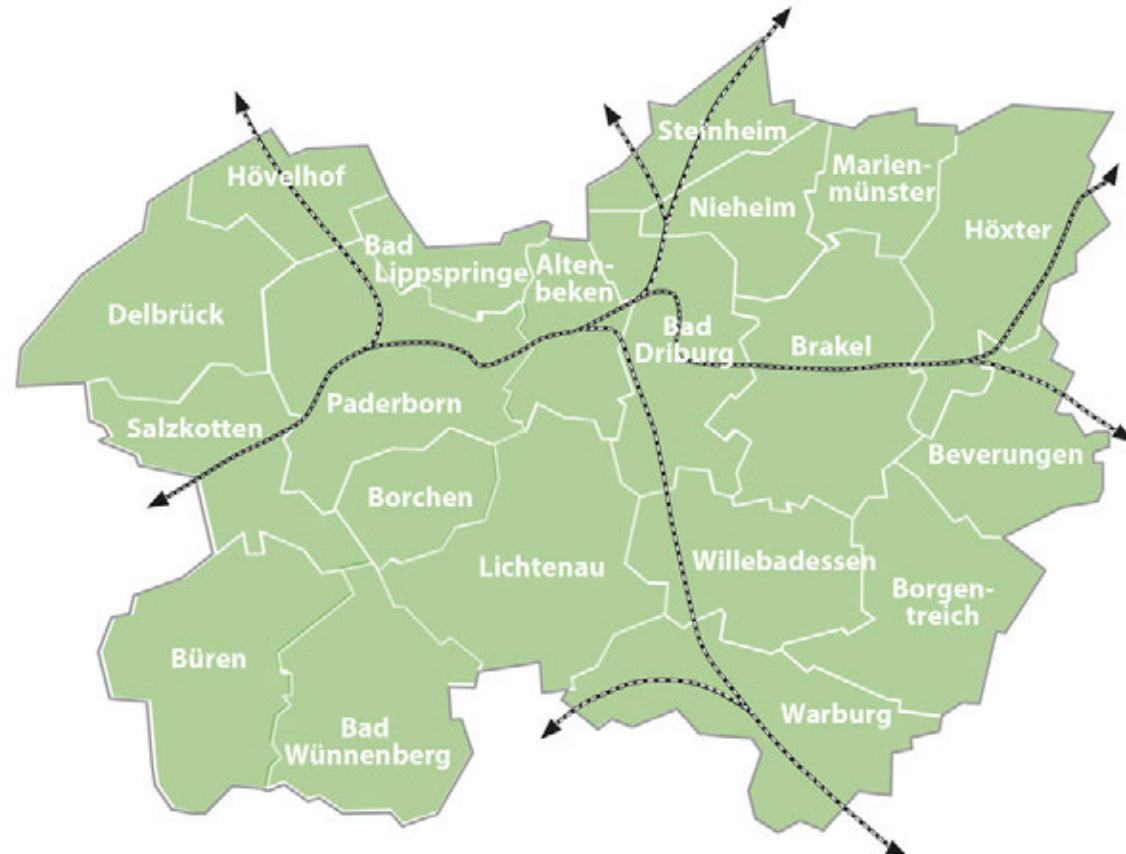




## 9. Öffentlicher Personennahverkehr - nph

- ⇒ öffentlich-rechtlicher Zweckverband der Kreise Paderborn und Höxter (Behörde)
- ⇒ Aufgabenträger für den ÖPNV (Busverkehr)
- ⇒ Mitgliedszweckverband im Nahverkehr Westfalen-Lippe (NWL)

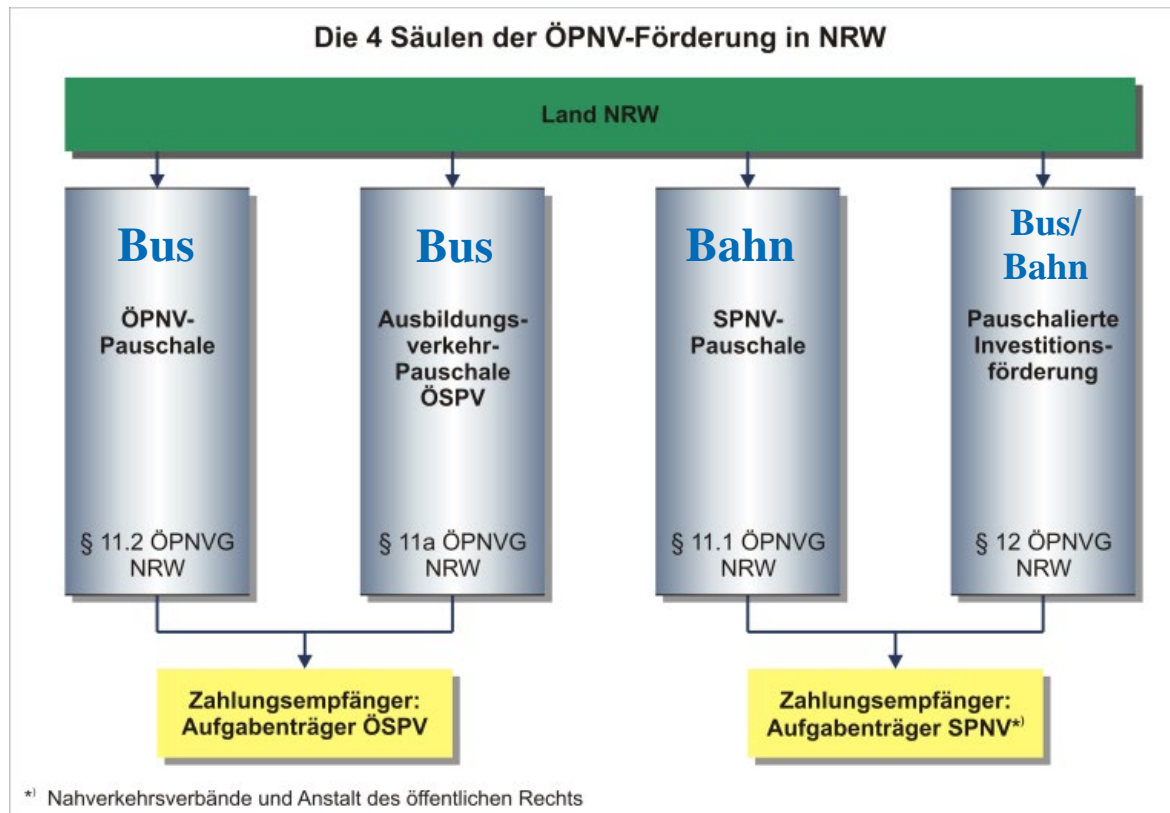
Verbandsgebiet  
der Kreise  
Paderborn und Höxter





## 9. Öffentlicher Personennahverkehr – nph / Finanzielle Grundlagen

- ÖPNV-Gesetz NRW bildet die rechtliche Grundlage
- ÖPNV ist ein wichtiges Standbein für die Wirtschaft insgesamt
- ÖPNV ist ein wichtiger Baustein für ein funktionierendes Gesamtverkehrssystem







## 9. Öffentlicher Personennahverkehr - nph



## 9. Öffentlicher Personennahverkehr – nph - Musterticket



WESTFALENTARIF

**TeutoEms Ticket**  
**August 2018**

Gültig im Kreis Gütersloh.

**35.00 €**

Nummer der Kundenkarte

--	--	--	--	--	--	--	--	--	--

008000 107091 042007 01.08.18 14:31:16  
1611 / 019 00464 01378 333

Hier erhältlich:

**Ihr TeutoEms Ticket**

Your TeutoEms Ticket - available here!  
Votre TeutoEms Ticket - disponible ici !



Vielen Dank für Ihre Aufmerksamkeit !